



বার্ষিক প্রতিবেদন (২০২৩-২০২৪)



সিলেট পলিটেকনিক ইনস্টিটিউট

sylhet.polytech.gov.bd

প্রকাশকাল

১০ই অক্টোবর ২০২৪

প্রকাশক

সিলেট পলিটেকনিক ইনস্টিটিউট, সিলেট।

নির্দেশনায়

মোহাম্মদ রিহান উদ্দিন

অধ্যক্ষ, সিলেট পলিটেকনিক ইনস্টিটিউট, সিলেট।

সার্বিক তত্ত্বাবধানে

মোহাম্মদ ইকবাল চৌধুরী

একাডেমিক ইনচার্জ, সিলেট পলিটেকনিক ইনস্টিটিউট, সিলেট।

সম্পাদনা পর্ষদ

প্রকৌশলী জিল্লুর রহমান, ইনস্ট্রাক্টর ও বিভাগীয় প্রধান (ইলেকট্রনিক্স)	আহ্বায়ক
রোকসানা পারভীন রনি, জুনিয়র ইনস্ট্রাক্টর (নন-টেক)	সদস্য
শেখ মহসিন মিয়া, জুনিয়র ইনস্ট্রাক্টর (নন-টেক)	সদস্য
মোঃ আমিনুল ইসলাম মুহিব, জুনিয়র ইনস্ট্রাক্টর (পাওয়ার)	সদস্য
এনামুল হক, ফিজিক্যাল এডুকেশন ইনস্ট্রাক্টর (নন-টেক)	সদস্য সচিব

সহযোগিতায়

শান্তনু রায়, জুনিয়র ইনস্ট্রাক্টর (কম্পিউটার)

স্বত্ব

সিলেট পলিটেকনিক ইনস্টিটিউট, সিলেট।



বার্ষিক

মোহাম্মদ রিহান উদ্দিন

অধ্যক্ষ

সিলেট পলিটেকনিক ইনস্টিটিউট,
সিলেট।

সিলেট পলিটেকনিক ইনস্টিটিউট বাংলাদেশের প্রাচীনতম এবং স্বনামধন্য ডিপ্লোমা ইঞ্জিনিয়ারিং ইনস্টিটিউটগুলোর মধ্যে একটি যা সুরমা নদীর তীরে পবিত্র শহর সিলেটে অবস্থিত। সিলেট পলিটেকনিক ইনস্টিটিউটের মূলমন্ত্র হলো আধুনিক যুগের সাথে তাল মিলিয়ে অদম্য ও প্রাণোচ্ছল তরুণদের উৎসাহিত করতে আধুনিক ও প্রযুক্তিভিত্তিক শিক্ষা প্রদান করা। আমি মনেপ্রাণে বিশ্বাস করি বাংলাদেশকে উন্নত রাষ্ট্রে পরিণত করতে কারিগরি শিক্ষার বিকল্প নেই। বিপুল জনগোষ্ঠীকে কারিগরি শিক্ষায় আলোকিত করতে পারলে ডেমোগ্রাফিক ডিভিডেন্ড-এর সুবিধা পেয়ে বাংলাদেশ উন্নয়নের শিখরে পৌঁছাতে পারবে। সিলেট পলিটেকনিক ইনস্টিটিউট ভবিষ্যৎ চ্যালেঞ্জ মোকাবেলায় একটি প্রগতিশীল বাংলাদেশ গড়ার লক্ষ্যে 'দক্ষ এবং প্রযুক্তিগতভাবে দক্ষ' স্লোগানে দক্ষতা বিকাশের উপর দৃষ্টি নিবদ্ধ করে। এই প্রতিষ্ঠানে বিদ্যমান সাতটি টেকনোলজি বিশ্বায়নের যুগে অর্থনীতির চাকা ঘুরাতে প্রযুক্তিভিত্তিক চাহিদার উপর ভিত্তি করে ডিজাইন করা হয়েছে যাতে তারা দেশে এবং বিদেশে কর্মক্ষেত্রের মানদণ্ড পূরণ করে পেশাদারিত্ব বজায় রাখতে পারে।

সোনার বাংলা গড়ার প্রত্যয়ে গৃহীত বিভিন্ন কর্মসূচির সফল বাস্তবায়নের ধারাবাহিকতায় 'তথ্য অধিকার আইন ২০০৯' এর নির্দেশনা মোতাবেক স্বপ্রণোদিত তথ্য প্রকাশের অংশ হিসেবে 'সিলেট পলিটেকনিক ইনস্টিটিউট' কর্তৃক 'বার্ষিক প্রতিবেদন ২০২৩-২৪' প্রকাশিত হলো। প্রতিবেদনটিতে প্রতিষ্ঠানের সংক্ষিপ্ত পরিচিতি, প্রতিষ্ঠানের কার্যক্রম, প্রাতিষ্ঠানিক কাঠামো ও কর্মপরিধি, বিভিন্ন কার্যক্রম, বাজেট, ভবিষ্যৎ পরিকল্পনা ও অন্যান্য তথ্য সন্নিবেশিত করে প্রকাশ করা হয়েছে।

এ প্রকাশনার সাথে প্রত্যক্ষ ও পরোক্ষভাবে সম্পৃক্ত প্রত্যেক কর্মকর্তা ও কর্মচারীকে আমি ধন্যবাদ জানাই।

(মোহাম্মদ রিহান উদ্দিন)



বার্ষিক

মোহাম্মদ ইকবাল চৌধুরী

একাডেমিক ইনচার্জ

সিলেট পলিটেকনিক ইনস্টিটিউট,
সিলেট।

প্রাকৃতিক সৌন্দর্যের লীলাভূমি ও আধ্যাত্মিক নগরী সিলেট শহরে সুরমা নদীর তীরে অবস্থিত সমাজ বিনির্মাণের কারিগর ঐতিহ্যবাহী সিলেট পলিটেকনিক ইনস্টিটিউট। চতুর্থ শিল্পবিপ্লবের চ্যালেঞ্জ মোকাবেলায় এই ইনস্টিটিউটের ৭টি টেকনোলজি শিক্ষার্থীদেরকে যুগোপযোগী করে কর্মমুখী ও বাস্তব শিক্ষায় উদ্বুদ্ধকরণে এবং আত্মকর্মসংস্থানের দ্বার উন্মুক্তকরণে উৎসাহিত করে থাকে, যা দেশের অর্থনৈতিক স্থিতিশীলতা বজায় রেখে দারিদ্র দূরীকরণে কার্যকর ভূমিকা রাখছে।

আমরা জানি সরকারি কর্মকাণ্ডের স্বচ্ছতা ও দায়বদ্ধতা বৃদ্ধি, সম্পদের যথাযথ ব্যবহার নিশ্চিতকরণ এবং প্রাতিষ্ঠানিক সক্ষমতা উন্নয়নের লক্ষ্যে সরকারি কর্ম সম্পাদন ব্যবস্থাপনা পদ্ধতির আওতায় বার্ষিক কর্ম সম্পাদন চুক্তি প্রবর্তন করা হয়েছে। এ চুক্তির আওতায় শিক্ষকদের ট্রেনিং, মানসম্মত যন্ত্রপাতি ক্রয়, গুদামচার, সিটিজেন চার্টার, পরিচ্ছন্নতা, ছাত্রছাত্রীদের গাইডেন্স ও কাউন্সিলিং-এর ব্যবস্থাপনা করা হয়। এসব কার্যক্রমের বিবরণ প্রকাশের জন্য 'সিলেট পলিটেকনিক ইনস্টিটিউট' 'তথ্য অধিকার আইন ২০০৯' মোতাবেক 'বার্ষিক প্রতিবেদন ২০২৩-২০২৪' প্রকাশ করতে যাচ্ছে।

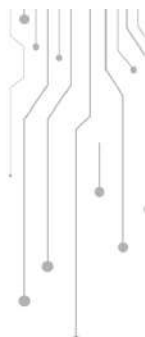
উক্ত প্রকাশনার সাথে জড়িত সংশ্লিষ্ট সকলকে ধন্যবাদ জানাই।

(মোহাম্মদ ইকবাল চৌধুরী)

সিলেট পলিটেকনিক ইনস্টিটিউটের ২০২৩-২০২৪ অর্থবছরের বার্ষিক প্রতিবেদন

সূচিপত্র

সারসংক্ষেপ	০১
সিলেট পলিটেকনিক ইনস্টিটিউটের প্রাক্তন অধ্যক্ষবৃন্দের তালিকা	০২
১. প্রতিষ্ঠান পরিচিতি	(৩-১০)
২. প্রাতিষ্ঠানিক কার্যক্রম	(১১-২৫)
২.১ সিলেট পলিটেকনিক ইনস্টিটিউটের রূপকল্প, অভিলক্ষ্য ও কার্যাবলি	(১১-১২)
২.১.১ ভূমিকা	১১
২.১.২ ভিশন	১১
২.১.৩ মিশন.....	১১
২.১.৪ কার্যাবলি	১২
২.২ প্রাতিষ্ঠানিক কাঠামো	(১৩-১৮)
২.২.১ সাংগঠনিক কাঠামো	১৩
২.২.২ অনুমোদিত পদসংখ্যা, কর্মরত জনবল ও শূন্যপদের বিবরণ	১৪
২.২.৩ টেকনোলোজি ভিত্তিক আসন সংখ্যা	১৮
২.৩ শাখাভিত্তিক দায়িত্ব ও কর্মবন্টন	(১৯-২০)
২.৩.১ একাডেমিক শাখা	১৯
২.৩.১.১ রেজিস্টার শাখা.....	১৯
২.৩.৩ হিসাব শাখা	২০
২.৩.৪ জেনারেল স্টোর	২০
২.৩.৫ নিরাপত্তা শাখা	২০
২.৪ প্রতিষ্ঠানের গত ৫ বছরের অর্জন	২০
২.৫ সমস্যা ও চ্যালেঞ্জসমূহ	২১
২.৬ ভবিষ্যৎ পরিকল্পনা	২১
২.৭ বিবিধ	(২২-২৫)
২.৭.১ ইন্ডাস্ট্রি লিংকেজ ও সমঝোতা স্মারক চুক্তি	২২
২.৭.২ সিভিল ও মেকানিক্যাল টেকনোলজির ম্যাটেরিয়াল টেস্টিং	২৩
২.৭.৩ রোভার স্কাউট	২৫



৩. সেবা প্রদান প্রতিশ্রুতি ও সিটিজেন চার্টার	(২৬-৩৫)
৪. প্রশিক্ষণ কার্যক্রম	(৩৬-৩৭)
৪.১ প্রশিক্ষণ কর্ম পরিকল্পনা	৩৬
৪.২ ইন-হাইজ ট্রেনিং	৩৬
৫. উন্নয়ন ও সংস্কারমূলক কার্যক্রম	(৩৮-৪৩)
৫.১ বাজেট ও এপিপি (APP)	৩৮
৫.২ ল্যাব স্থাপন/সংস্কার	৪০
৫.৩ ASSET প্রকল্প	৪০
৫.৪ সংস্কারমূলক কাজ	৪৩
ফটো গ্যালারি	(৪৪-৪৫)
শব্দসংক্ষেপ	৪৬

জাবজংক্ষপ

বাংলাদেশকে একটি উন্নত রাষ্ট্রে উন্নীতকরণের লক্ষ্যে নিরলস কাজ করে যাচ্ছে শিক্ষা মন্ত্রণালয়ের অধীন কারিগরি ও মাদ্রাসা শিক্ষা বিভাগের কারিগরি শিক্ষা অধিদপ্তর। কারিগরি শিক্ষা অধিদপ্তর অধীন সিলেট পলিটেকনিক ইনস্টিটিউট সরকারি কর্মচারীদের স্বচ্ছতা ও দায়বদ্ধতা বৃদ্ধি, সম্পদের যথাযথ ব্যবহার নিশ্চিতকরণ এবং প্রাতিষ্ঠানিক সক্ষমতা উন্নয়নের লক্ষ্যে বার্ষিক কর্মসম্পাদন চুক্তি স্বাক্ষর করেছে। উক্ত কর্মসূচির সফল বাস্তবায়নের ধারাবাহিকতায় 'তথ্য অধিকার আইন ২০০৯' এর নির্দেশনা মোতাবেক স্বপ্রণোদিত তথ্য প্রকাশের অংশ হিসেবে সিলেট পলিটেকনিক ইনস্টিটিউট 'বার্ষিক প্রতিবেদন ২০২৩-২৪' প্রকাশ করেছে।

বার্ষিক প্রতিবেদন একটি প্রতিষ্ঠানের সামগ্রিক কর্মকালের সম্যক ধারণা প্রদানের পাশাপাশি সরকারের কার্যক্রমের স্বচ্ছতা ও জবাবদিহিতা নিশ্চিত করার মাধ্যমে সুশাসনের মানদণ্ড হিসেবে বিবেচিত হয়। উক্ত প্রতিবেদনটিতে সিলেট পলিটেকনিক ইনস্টিটিউটের প্রতিষ্ঠান পরিচিতি ও প্রাতিষ্ঠানিক কার্যক্রম, ইনস্টিটিউটের মিশন ও ভিশন এবং প্রতিষ্ঠানের কাঠামো, অনুমোদিত পদসংখ্যা, কর্মরত জনবল ও শূন্যপদের বিবরণ দেওয়া হয়েছে। এছাড়াও টেকনোলজি ভিত্তিক আসনসংখ্যার বিবরণ দেয়া হয়েছে। প্রতিষ্ঠানের শাখাভিত্তিক দায়িত্ব এবং কর্মবন্টন যেমন- একাডেমিক শাখা (রেজিস্টার ও উপবৃত্তি সংক্রান্ত কার্যাবলি), জেনারেল শাখা, হিসাব শাখা, লাইব্রেরি, জেনারেল স্টোর, নিরাপত্তা শাখা ও বিবিধ সম্পর্কে বলা হয়েছে। ইনস্টিটিউটের গত পাঁচ বছরের অর্জন, সমস্যা ও চ্যালেঞ্জসমূহ এবং ভবিষ্যৎ পরিকল্পনা সম্পর্কে আলোচনা করা হয়েছে। তাছাড়া বিভিন্ন প্রশিক্ষণ কার্যক্রম, বাজেট এবং বার্ষিক প্রকিউরমেন্ট প্ল্যান বিভিন্ন গ্রাফ এবং চার্টের মাধ্যমে তুলে ধরা হয়েছে।

'রোভারিং করব, স্মার্ট বাংলাদেশ গড়ব' এই স্লোগান এবং স্কাউটিং এর মূলনীতি ও আদর্শসামনে রেখে সিলেট পলিটেকনিক ইনস্টিটিউটে ছাত্রছাত্রীদেরকে সূনাগরিক হিসেবে গড়ে তোলার জন্য আছে রোভার স্কাউট কার্যক্রম। সেবা সহজীকরণে সিলেট পলিটেকনিক ইনস্টিটিউট কর্তৃক সিটিজেন চার্টার প্রণয়ন করা হয়েছে। বিগত অর্থবছরের ধারাবাহিকতায় ২০২৩-২৪' অর্থবছরেও ইনস্টিটিউটে জাতীয় দিবসসমূহ যেমন- মহান বিজয় দিবস, আন্তর্জাতিক মাতৃভাষা দিবস ও মহান স্বাধীনতা দিবস পালন করা হয়েছে। কারিগরি শিক্ষা অধিদপ্তরের কেন্দ্রীয় কর্মসূচি কারিগরি ও বৃত্তিমূলক শিক্ষা সপ্তাহ পালনের অংশ হিসেবে সিলেট পলিটেকনিক ইনস্টিটিউট কারিগরি ও বৃত্তিমূলক শিক্ষা সপ্তাহ-২০২৪ উদযাপন করে। কারিগরি শিক্ষার পাশাপাশি ছাত্র-ছাত্রীদের সুস্বাস্থ্য ও মননশীলতার বিকাশে বার্ষিক ক্রীড়া ও সাংস্কৃতিক সপ্তাহ উদযাপন করা হয়।

সর্বোপরি এ প্রতিবেদনে সিলেট পলিটেকনিক ইনস্টিটিউটের কার্যাবলি, বাজেট, জনবল, উন্নয়ন কর্মসূচির বাস্তবায়ন ও ভবিষ্যৎ কর্মকাণ্ডের বিবরণ রয়েছে। কারিগরি ও বৃত্তিমূলক শিক্ষা ও প্রশিক্ষণ (TVET) কর্মসূচির সফল বাস্তবায়নের মাধ্যমে বাংলাদেশের বিশাল কর্মক্ষম জনশক্তিকে জনসম্পদে রূপান্তর তথা সমৃদ্ধ ও উন্নত দেশের সম্মান অর্জনে সর্বোচ্চ অবদান রাখবে বলে আমরা আশাবাদী।

সিলেট পলিটেকনিক ইনস্টিটিউটের প্রাক্তন অধ্যক্ষবৃন্দের তালিকা

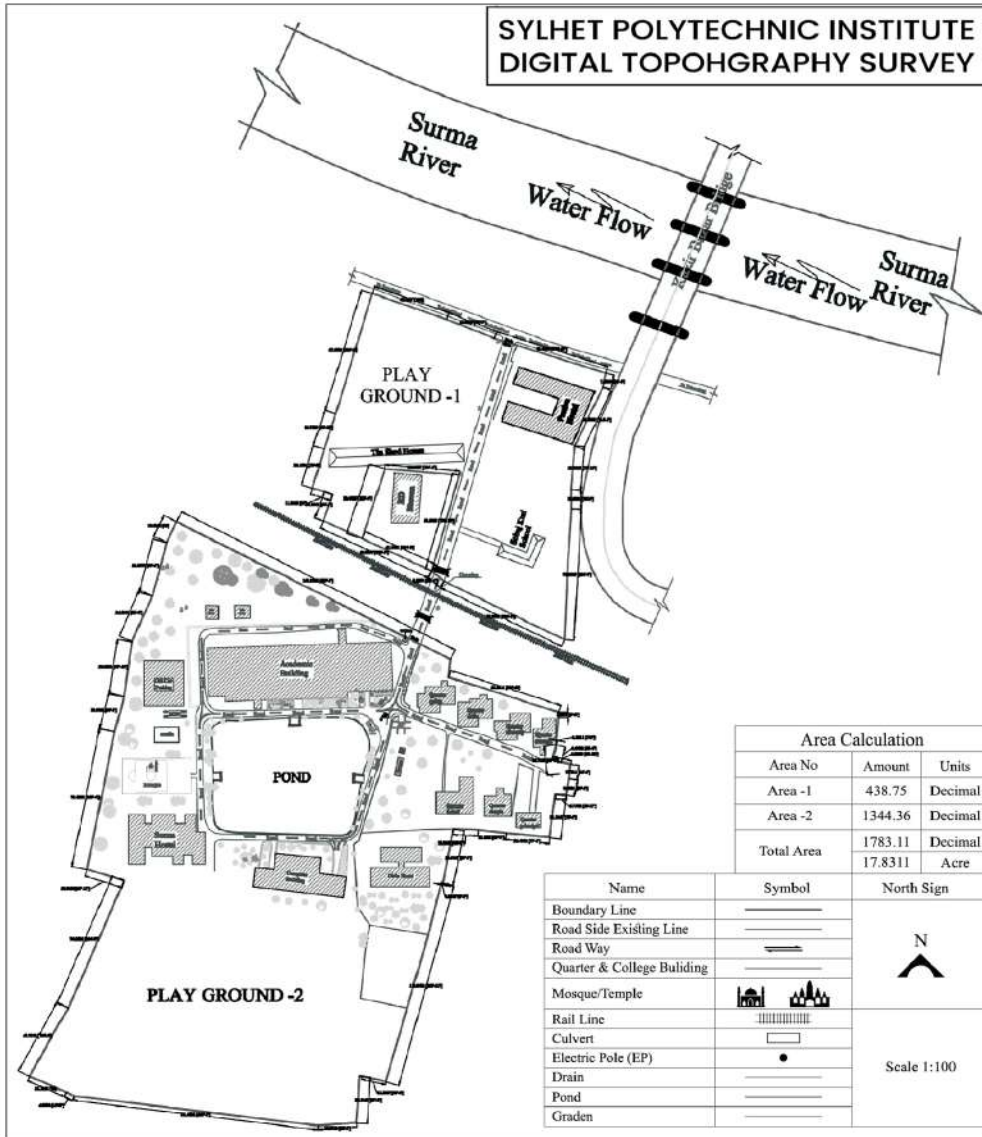
ক্রমিক নং	নাম	কার্যকাল		মন্তব্য
		হতে	পর্যন্ত	
০১	মোঃ আব্দুর রাজ্জাক	১৫-০৮-১৯৫৯	০৫-০৬-১৯৬৫	
০২	খন্দকার আলী আজম	০৬-০৬-১৯৬৫	২৭-১১-১৯৬৫	ভারপ্রাপ্ত
০৩	আব্দুল হাসিব	২৮-১১-১৯৬৫	২৮-০৫-১৯৬৮	
০৪	এম.এ. বাকী	২৯-০৫-১৯৬৮	২৮-০৮-১৯৬৮	ভারপ্রাপ্ত
০৫	এম.এ. আজিজ	২৯-০৮-১৯৬৮	০৯-০৭-১৯৭৪	
০৬	হাবিবুর রহমান	১০-০৭-১৯৭৪	২৭-০৭-১৯৭৪	ভারপ্রাপ্ত
০৭	এ.এ ফয়জুল কবির	২৮-০৭-১৯৭৪	১৪-০৯-১৯৭৬	
০৮	মোঃ আব্দুর রাজ্জাক	১৫-০৯-১৯৭৬	২৪-০৭-১৯৭৮	ভারপ্রাপ্ত
০৯	এ.কে.এম.ডি. ওয়াহিদুল হক	২৫-০৭-১৯৭৮	২৫-১১-১৯৮৪	
১০	শামসুদ্দিন আহমেদ	২৬-১১-১৯৮৪	২১-০৫-১৯৮৬	
১১	মোঃ নেছাওর	২২-০৫-১৯৮৬	০২-০৮-১৯৮৬	ভারপ্রাপ্ত
১২	এম.এ. বাকী	০৩-০৮-১৯৮৬	৩১-১২-১৯৮৬	ভারপ্রাপ্ত
১৩	শামসুদ্দিন আহমেদ	০১-০১-১৯৮৭	২১-০৬-১৯৮৮	
১৪	এম.এ. বাকী	২২-০৬-১৯৮৮	০৩-০৮-১৯৮৮	ভারপ্রাপ্ত
১৫	মোঃ ইসহাক পাটওয়ারী	০৪-০৮-১৯৮৮	০৭-১২-১৯৯০	
১৬	মোঃ সিদ্দিক আলী	০৮-১২-১৯৯০	৩০-০১-১৯৯৩	ভারপ্রাপ্ত
১৭	মোঃ ইদ্রিস আলী সরদার	৩১-০১-১৯৯৩	২২-০১-১৯৯৫	
১৮	মনীন্দ্র কুমার সাহা	২৩-০১-১৯৯৫	০৯-০১-১৯৯৬	ভারপ্রাপ্ত
১৯	মোঃ সিদ্দিক আলী	১০-০১-১৯৯৬	১৩-০৩-১৯৯৬	
২০	মোঃ মাদ্দিন উদ্দিন চৌধুরী	১৪-০৩-১৯৯৬	৩০-০৬-১৯৯৭	ভারপ্রাপ্ত
২১	মোঃ নেছাওর	০১-০৭-১৯৯৭	৩০-১২-১৯৯৭	ভারপ্রাপ্ত
২২	মোঃ নেছাওর	৩১-১২-১৯৯৭	৩১-১২-২০০০	
২৩	জয়ন্ত কুমার রায়	০১-০১-২০০১	১৪-০৭-২০০১	ভারপ্রাপ্ত
২৪	মোঃ আবু জায়েদ মাহমুদ	১৫-০৭-২০০১	১০-০৮-২০০১	ভারপ্রাপ্ত
২৫	মীর আবুল হোসাইন	১১-০৮-২০০২	২১-০৬-২০০২	
২৬	মোঃ আবু জায়েদ মাহমুদ	২২-০৬-২০০২	২৯-০৭-২০০৩	ভারপ্রাপ্ত
২৭	মোঃ আবু জায়েদ মাহমুদ	৩০-০৭-২০০৩	১৫-১০-২০০৫	
২৮	মোঃ আব্দুল মতিন	১৬-১০-২০০৫	১৫-১১-২০০৫	ভারপ্রাপ্ত
২৯	কাজী বদরুল ইসলাম	১৬-১১-২০০৫	২৭-০২-২০০৬	ভারপ্রাপ্ত
৩০	ড. ইঞ্জিঃ মোঃ আব্দুল্লাহ	২৮-০২-২০০৬	১৬-০৪-২০০৬	ভারপ্রাপ্ত
৩১	তপন চন্দ্র দাস	১৭-০৪-২০০৬	২৯-১২-২০০৬	
৩২	সুনীল চন্দ্র চৌধুরী	৩০-১২-২০০৬	১৪-০৫-২০০৭	ভারপ্রাপ্ত
৩৩	মোঃ আনোয়ার হোসেন	১৫-০৫-২০০৭	০৮-০৪-২০০৮	ভারপ্রাপ্ত
৩৪	প্রকৌঃ সুশান্ত কুমার বসু	০৯-০৪-২০০৮	৩০-০৩-২০১৫	
৩৫	মোঃ শওকত হোসেন	৩১-০৩-২০১৫	১০-০৬-২০১৫	ভারপ্রাপ্ত
৩৬	ইঞ্জিনিয়ার মোঃ আব্দুল হালিম	১১-০৬-২০১৫	০৮-০৪-২০১৭	
৩৭	ড. ইঞ্জিঃ মোঃ আব্দুল্লাহ	০৯-০৪-২০১৭	০৬-০২-২০২০	
৩৮	মোহাম্মদ ইকবাল চৌধুরী	০৭-০২-২০২০	১৫-০৯-২০২০	ভারপ্রাপ্ত
৩৯	মোহাম্মদ ফয়সাল মুফতী	১৬-০৯-২০২০	২৮-১১-২০২১	

১. প্রতিষ্ঠান পরিচিতি

গণপ্রজাতন্ত্রী বাংলাদেশ সরকারের শিক্ষা মন্ত্রণালয়ের কারিগরি ও মাদ্রাসা শিক্ষা বিভাগের অধীন বাংলাদেশের পলিটেকনিক ইনস্টিটিউটগুলোর মধ্যে সুপরিচিত ও প্রাচীন প্রতিষ্ঠান সিলেট পলিটেকনিক ইনস্টিটিউট। কারিগরি শিক্ষার প্রসার ও সেবা মূলমন্ত্রের এই প্রতিষ্ঠানটি দুটি পাতা একটি কুঁড়ির দেশ ও ৩৬০ আউলিয়ার পূণ্যভূমি সিলেট শহরে ১৯৫৫ সালে ১৭.৮৩ একর জায়গা নিয়ে প্রতিষ্ঠিত হয়ে বর্তমান পর্যন্ত কারিগরি শিক্ষার আলো ছড়িয়ে আসছে।

অবস্থান:

সিলেট জেলার দক্ষিণ সুরমা উপজেলার বরইকান্দি এলাকায় সিলেট পলিটেকনিক ইনস্টিটিউটটি অবস্থিত। প্রতিষ্ঠানটি জেলার জিরো পয়েন্ট অর্থাৎ সিলেট জেলা পোস্ট অফিস, সিলেট সিটি কর্পোরেশন ও সিলেট জেলা প্রশাসকের কার্যালয় হতে দক্ষিণ-পশ্চিমে ২ কিলোমিটার, সিলেট রেলওয়ে স্টেশন ও কদমতলী বাস স্টেশন থেকে পশ্চিম দিকে যথাক্রমে এক কিলোমিটার এবং ১.৫ কিলোমিটার দূরে অবস্থিত।



ইনস্টিটিউটের মানচিত্র

ইতিহাস:

১৯৫৫ সালে ফোর্ড ফাউন্ডেশন ফাইভ পলিটেকনিক অর্থাৎ রংপুর, বগুড়া, পাবনা, বরিশাল ও সিলেট এই পাঁচটি পলিটেকনিক ইনস্টিটিউট প্রতিষ্ঠা করে। শুরুতে সিলেট পলিটেকনিক ইনস্টিটিউট ওকলাহোমা স্টেট ইউনিভার্সিটির পাঠ্যক্রমানুসারে ৩ বছর মেয়াদি ডিপ্লোমা ইন ইঞ্জিনিয়ারিং কোর্স করানো হতো। বর্তমানে ৪ বছর মেয়াদি ডিপ্লোমা ইন ইঞ্জিনিয়ারিং কোর্স চালু আছে। ২০০৬ সালে হবিগঞ্জ পলিটেকনিক ইনস্টিটিউট এবং ২০১০ সালে মৌলভীবাজার পলিটেকনিক ইনস্টিটিউট প্রতিষ্ঠিত হওয়ার পূর্ব পর্যন্ত দেশের পূর্ব-উত্তর কোণে একমাত্র সিলেট পলিটেকনিক ইনস্টিটিউট সুনাম ও ঐতিহ্যের সাথে ডিপ্লোমা ইন ইঞ্জিনিয়ারিং শিক্ষাক্রম পাঠ দান করে আসছে। সিলেট পলিটেকনিক ইনস্টিটিউটের নকশা অংকন করেছিলেন স্থপতি মাজহারুল ইসলাম এবং স্থপতি স্ট্যানলি টাইগারম্যান।

ক্যাম্পাস:

মূল ক্যাম্পাসে তিনতলা বিশিষ্ট একটি ভবন রয়েছে। এখানে অফিস, গ্রন্থাগার, আধুনিক যন্ত্রপাতি সমৃদ্ধ ল্যাব, ওয়ার্কশপ, শরীরচর্চাকেন্দ্র এবং ছাত্র ও ছাত্রীদের জন্য আলাদা আলাদা কমন রুম রয়েছে। এছাড়া মূল ভবনের দক্ষিণ পাশে ২০০ জনের ধারণ ক্ষমতা সম্পন্ন একটি মসজিদ রয়েছে। ক্যাম্পাসের সামনেই আছে শহিদ মিনার। তার ঠিক পেছনেই রয়েছে বিশাল পুকুর। পুকুরের বিপরীত পাশে কম্পিউটার ও ইলেকট্রোমেডিক্যাল ডিপার্টমেন্ট অবস্থিত।

সিলেট পলিটেকনিকের প্রধান খেলার মাঠটি সুরমা ছাত্রাবাসের পিছনে অবস্থিত। ক্যাম্পাসে রেল লাইনের পাশে আঞ্চলিক পরিচালকের কার্যালয় অবস্থিত। এর পাশেও একটি খেলার মাঠ রয়েছে। অধ্যক্ষের বাসভবন, শিক্ষক এবং অন্যান্য কর্মচারীদের কোয়ার্টার ক্যাম্পাসের মধ্যেই অবস্থিত। ক্যাম্পাসের আবাসিক এলাকা জুড়ে বিভিন্ন ধরনের গাছ যেমন- আম, কাঁঠাল, পেয়ারা, নারিকেল, সুপারি, বনজ ও ঔষধি গাছ নিয়ে ক্যাম্পাস সবুজের সমারোহে আবৃত।

টেকনোলজির সংক্ষিপ্ত পরিচিতি:

বর্তমানে সিলেট সরকারি পলিটেকনিক ইনস্টিটিউটে ৭টি (সাত) টেকনোলজি যথা: সিভিল, ইলেকট্রিক্যাল, মেকানিক্যাল, পাওয়ার, ইলেকট্রনিক্স, কম্পিউটার সায়েন্স এন্ড টেকনোলজি এবং ইলেকট্রোমেডিক্যাল রয়েছে। উক্ত টেকনোলজিগুলোতে ৪ বছর মেয়াদি ডিপ্লোমা ইন ইঞ্জিনিয়ারিং কোর্স করানো হয়।

Year of Accreditation						
Mechanical Technology 1962	Power Technology 1962	Civil Technology 1962	Electrical Technology 1980	Electronics Technology 1995	Computer Technology 2003	Electromedical Technology 2006

সিভিল:

সিভিল টেকনোলজি হল ইঞ্জিনিয়ারিং পেশার প্রাচীনতম শাখা। একজন সিভিল ইঞ্জিনিয়ার অবকাঠামোগত উন্নয়ন যেমন- ডিজাইন, কনস্ট্রাকশন এবং রক্ষণাবেক্ষণ পরিকল্পনা ও বাস্তবায়নে সাহায্য করে থাকেন। আবাসন খাত, উন্নত যোগাযোগ ব্যবস্থা নিশ্চিতকরণ কিংবা প্রাকৃতিক দুর্যোগ সহনশীল ও টেকসই শিল্পনির্ভর উন্নয়নের জন্য একজন সিভিল ইঞ্জিনিয়ারের ভূমিকা অত্যন্ত গুরুত্বপূর্ণ।

কর্মক্ষেত্র:

দেশের বিভিন্ন সরকারি ও বেসরকারি প্রতিষ্ঠান যেমন- সড়ক ও জনপথ (সওজ), এলজিইডি, শিক্ষা প্রকৌশল অধিদপ্তর, জনস্বাস্থ্য প্রকৌশল অধিদপ্তর, গণপূর্ত অধিদপ্তর, পানি উন্নয়ন বোর্ড, বাংলাদেশ রেলওয়ে, আবাসন কোম্পানী (রিয়েল এস্টেট/ডেভেলপার), ড্রয়িং, ডিজাইন, আর্কিটেকচারাল প্ল্যান, কনসালটেন্সি ফার্মে উপ-সহকারী প্রকৌশলী পদে দেশ-বিদেশে উচ্চতর বেতনে কর্মসংস্থানের সুযোগ রয়েছে।

ল্যাব ও ওয়ার্কশপ:

উড ওয়ার্কিং সপ, মেশনারি সপ, সার্ভে সপ, প্লাস্টিং সপ, সয়েল সপ।

ইলেকট্রিক্যাল:

ইলেকট্রিক্যাল টেকনোলজির মাধ্যমে বৈদ্যুতিক সিস্টেমের ডিজাইন, প্রয়োগ, ইনস্টলেশন, ম্যানুফ্যাকচারিং, পরিচালনা ও রক্ষণাবেক্ষণ ইত্যাদি বিষয়ে ছাত্র-ছাত্রীরা দক্ষতা অর্জন করে।

কর্মক্ষেত্র:

উপ-সহকারী প্রকৌশলী হিসেবে বিপিডিবি, পিজিসিবি, ইজিসিবি, নেসকো, ডেসকো, ডিপিডিসি, পল্লী বিদ্যুতায়ন বোর্ড, পারমাণবিক বিদ্যুৎ কেন্দ্র, পাওয়ার সেক্টর, সড়ক ও জনপথ (সওজ), এলজিইডি, শিক্ষা প্রকৌশল অধিদপ্তর, জনস্বাস্থ্য প্রকৌশল অধিদপ্তর, বাংলাদেশ পানি উন্নয়ন বোর্ড, বাংলাদেশ রেলওয়ে, পেট্রোবাংলা, সিভিল এভিয়েশন, এমইএস, নেভি, টেলিকমিউনিকেশন, তেল শোধনাগার, আবাসন কোম্পানি (রিয়েল এস্টেট), কনসালট্যান্সি ফার্ম, সিমেন্ট ফ্যাক্টরি, ফার্টিলাইজার ফ্যাক্টরিসহ সরকারি, আধা-সরকারি, স্বায়ত্তশাসিত ও বেসরকারি বিভিন্ন প্রতিষ্ঠানে দেশ-বিদেশে উচ্চতর বেতনে কর্মসংস্থানের সুযোগ রয়েছে।

ল্যাব ও ওয়ার্কশপ:

ইলেকট্রিক্যাল ওয়ারিং সপ, ইলেকট্রিসিটি ম্যাগনেটিজম এন্ড ইলেকট্রনিক সপ, ইলেকট্রিক্যাল পাওয়ার সপ।

মেকানিক্যাল:

সকল ধরনের যন্ত্র ও যন্ত্রাংশ উৎপাদন পদ্ধতি কাজে লাগিয়ে আধুনিক সভ্যতার উৎকর্ষের সাথে জড়িত সকল এ্যাপ্লায়েন্স ডিজাইন, নির্মাণ, গুণগত পরীক্ষা, পরিচালনা, রক্ষণাবেক্ষণ কৌশল শেখার মাধ্যমে শিক্ষার্থীরা দক্ষ ডিপ্লোমা ইঞ্জিনিয়ার হিসেবে গড়ে উঠে।

কর্মক্ষেত্র:

উপ-সহকারী প্রকৌশলী হিসেবে বাংলাদেশ রেলওয়ে, সড়ক ও জনপথ (সওজ), এলজিইডি, শিক্ষা প্রকৌশল অধিদপ্তর, জনস্বাস্থ্য প্রকৌশল অধিদপ্তর, বাংলাদেশ পানি উন্নয়ন বোর্ড, বিপিডিবি, পেট্রোবাংলা, তেল শোধনাগার, শিপ ইয়ার্ড, ডক ইয়ার্ড, স্টিল মিল, রি-রোলিং মিলসহ সরকারি, আধা-সরকারি, স্বায়ত্তশাসিত ও বেসরকারি বিভিন্ন প্রতিষ্ঠানে দেশ-বিদেশে উচ্চতর বেতনে কর্মসংস্থানের সুযোগ রয়েছে।

ল্যাব ও ওয়ার্কশপ:

মেশিন সপ, মেটাল সপ, ফাউন্ড্রি সপ, ওয়েল্ডিং সপ, ক্যাড এন্ড ক্যাম ল্যাব, টেস্টিং ল্যাব।

পাওয়ার:

প্রাকৃতিক শক্তিকে (যথা: জ্বালানি, পানি, বায়ু, সৌর শক্তি) কাজে লাগিয়ে যান্ত্রিক ও বৈদ্যুতিক শক্তিতে রূপান্তর করার কর্মকৌশল প্রণয়ন, পরিচালনা এবং রক্ষণাবেক্ষণের তাত্ত্বিক ও বাস্তব শিক্ষা প্রদান করে ৪র্থ শিল্প বিপ্লব মোকাবেলায় শিক্ষার্থীদেরকে কার্যোপযোগী করে গড়ে তোলা হয়।

কর্মক্ষেত্র:

উপ-সহকারী প্রকৌশলী হিসেবে বিআরটিএ, বিআরটিসি, বিপিডিবি, ডেসকো, পল্লী বিদ্যুতায়ন বোর্ড, সরকারি-বেসরকারি পাওয়ার সেক্টর, সড়ক ও জনপথ (সওজ), এলজিইডি, তেল শোধনাগার, পেট্রোবাংলা, অটোমোবাইল সেক্টর, সিএনজি টার্মিনালসহ সরকারি, আধা-সরকারি, স্বায়ত্তশাসিত ও বেসরকারি বিভিন্ন প্রতিষ্ঠানে দেশ-বিদেশে উচ্চতর বেতনে কর্মসংস্থানের সুযোগ রয়েছে।

ল্যাব ও ওয়ার্কশপ:

অটো ডিজেল সপ, হিট ইঞ্জিন ল্যাব, হাইড্রলিক সপ, রেফ্রিজারেশন এন্ড এয়ারকন্ডিশন সপ।

ইলেকট্রনিক্স:

ইলেকট্রনিক্স টেকনোলজি ইলেকট্রনিক যন্ত্রপাতি, যন্ত্রাংশ এবং সিস্টেমের ডিজাইন, এমবেডেড সিস্টেমের উন্নয়ন, উৎপাদন, ইনস্টলেশন, টেস্টিং, সার্ভিস, ব্যবহার এবং নিয়ন্ত্রণ বিষয়ে দক্ষতাভিত্তিক জ্ঞান নির্ভর মননশীল শিক্ষার্থীদের উন্মেষ সাধনের মাধ্যমে রোবটিক্স, ইন্টারনেট অব থিংস ও আর্টিফিসিয়াল ইন্টেলিজেন্স প্রযুক্তির বিকাশে অগ্রণী ভূমিকা পালন করছে।

কর্মক্ষেত্র:

উপ-সহকারী প্রকৌশলী হিসেবে বিটিভি, রেডিও, বিপিডিবি, সিভিল এভিয়েশন, ইলেকট্রনিক্স সেক্টর, কম্পিউটার ও টেলিকমিউনিকেশন, টেলিফোন শিল্প, মোবাইল নেটওয়ার্ক কোম্পানিসহ সরকারি, আধা-সরকারি, স্বায়ত্তশাসিত ও বেসরকারি বিভিন্ন প্রতিষ্ঠানে দেশ-বিদেশে উচ্চতর বেতনে কর্মসংস্থানের সুযোগ রয়েছে।

ল্যাব ও ওয়ার্কশপ:

মাইক্রোল্যাব, ইলেকট্রনিক্স ল্যাব ও ডিজিটাল অটোমেশন (মাইক্রোকন্ট্রোলার, পিএলসি ও রোবটিক্সের জন্য বিশেষায়িত) ল্যাব।

কম্পিউটার সায়েন্স এন্ড টেকনোলজি:

কম্পিউটার টেকনোলজি কোর্সে কম্পিউটার হার্ডওয়্যার অ্যাসেম্বলিং এবং সিস্টেম ডিজাইন, ডেটা স্টোরেজ এবং নেটওয়ার্ক সিকিউরিটি থেকে শুরু করে ইলেকট্রনিক্স এবং কম্পিউটার ইঞ্জিনিয়ারিং সবকিছুই আয়ত্তে আসে। ডিপ্লোমা কোর্সের মধ্যে অপারেটিং সিস্টেম এবং সার্ভার, কম্পিউটার ডায়াগনস্টিকস, ডিভাইস আর্কিটেকচার এবং কম্পিউটার অপারেশন তত্ত্বের নির্দেশনা হাতে কলমে শেখানোর মাধ্যমে ছাত্রছাত্রীদের দক্ষ ডিপ্লোমা ইঞ্জিনিয়ার হিসেবে গড়ে তোলা হয়।

কর্মক্ষেত্র:

উপ-সহকারী প্রকৌশলী হিসেবে সফটওয়্যার ফার্ম, আইটি ফার্ম, ওয়েব ডিজাইন, গ্রাফিক্স ডিজাইন, নেটওয়ার্কিং, ফ্রিল্যান্সিং, ব্যাংকিং সেক্টর, বিজনেস ইনকিউবেটর, কোয়ান্টাম কম্পিউটিং, ই-লার্নিং বিজনেসসহ সরকারি, আধা-সরকারি, স্বায়ত্তশাসিত ও বেসরকারি বিভিন্ন প্রতিষ্ঠানে দেশ-বিদেশে উচ্চতর বেতনে কর্মসংস্থানের সুযোগ রয়েছে।

ল্যাব ও ওয়ার্কশপ:

নেটওয়ার্ক ল্যাব, হার্ডওয়্যার ল্যাব, সফটওয়্যার ল্যাব, আইসিটি ল্যাব।

ইলেকট্রোমেডিক্যাল:

ইলেকট্রোমেডিক্যাল টেকনোলজি চিকিৎসা বিজ্ঞানের একটি প্রকৌশল শাখা যা চিকিৎসা ও রোগ নির্ণয়ে ব্যবহৃত হয়। চিকিৎসায় ব্যবহৃত বিভিন্ন আধুনিক যন্ত্রপাতি পরিচালনা কার্যপদ্ধতি ও রক্ষণাবেক্ষণ করা একজন ইলেকট্রোমেডিক্যাল ইঞ্জিনিয়ারের প্রধান কাজ।

কর্মক্ষেত্র:

সরকারি ও বেসরকারি বিভিন্ন হাসপাতাল ও মেডিক্যাল কলেজ, বিভিন্ন রোগ নির্ণয় কেন্দ্র, বায়োমেডিক্যাল ফার্মে ইলেকট্রোমেডিক্যাল ইঞ্জিনিয়ার হিসেবে চাকুরির সুযোগ রয়েছে।

ল্যাব ও ওয়ার্কশপ:

ইলেকট্রোমেডিক্যাল ল্যাব

নন-টেক:

একজন দক্ষ ডিপ্লোমা ইঞ্জিনিয়ার হতে শিক্ষার্থীকে টেকনিক্যাল স্কিলের পাশাপাশি Basic Science skills, Language skills, Communication skills, Management skills, Social skills ও Physical skills প্রভৃতি অর্জন করা অত্যাাবশ্যিক। দক্ষতা অর্জনে নন-টেক বিভাগ গণিত, পদার্থবিদ্যা, ইংরেজি, বাংলা, সমাজ বিজ্ঞান, অর্থনীতি, হিসাব বিজ্ঞান, পরিবেশ বিজ্ঞান, শরীরচর্চা ও স্বাস্থ্য বিষয়ে পাঠদানে মুখ্য ভূমিকা রাখে।

ল্যাব:

ফিজিক্স ল্যাব ও কেমিস্ট্রি ল্যাব।

পরীক্ষা নিয়ন্ত্রণ শাখা:

সিলেট পলিটেকনিক ইনস্টিটিউটে একটি পরীক্ষা নিয়ন্ত্রণ শাখা রয়েছে। উক্ত শাখা ডিপ্লোমা ইন ইঞ্জিনিয়ারিং এর সকল পরীক্ষাসহ চার বছর মেয়াদী ডিপ্লোমা-ইন-প্যারামেডিক্যাল ও ৩ মাস এবং ৬ মাস মেয়াদী শর্ট কোর্স এবং বিভিন্ন সরকারি চাকুরির পরীক্ষা গ্রহণ করে থাকে। উক্ত পরীক্ষাগুলো নিয়ন্ত্রণ করার জন্য পরিচালনা কমিটি গঠন করা হয়।

১. কেন্দ্র সচিব (১ জন)
২. একাডেমিক ইনচার্জ (১ জন)
৩. পরীক্ষা নিয়ন্ত্রক (১ জন)
৪. সহকারী পরীক্ষা নিয়ন্ত্রক (৩ জন)
৫. অফিস সহায়ক (১ জন)

জব প্লেসমেন্ট সেল:

তথ্য প্রযুক্তি ব্যবহারের মাধ্যমে ইনস্টিটিউটের জব প্লেসমেন্ট সেল প্রতিষ্ঠানের ছাত্র-ছাত্রীদের তথ্য সংরক্ষণ, পাশ করার পর বিভিন্ন প্রতিষ্ঠানে চাকুরির ব্যবস্থা করাসহ গুরুত্বপূর্ণ ভূমিকা পালন করে। ইন্ডাস্ট্রি মালিকের সাথে সমঝোতা স্মারক স্বাক্ষর করার মাধ্যমে লিংকেজ স্থাপন করে এবং বিভিন্ন সময় সেমিনার আয়োজন করে।

সিলেট পলিটেকনিক ইনস্টিটিউটের ছাত্র-ছাত্রীদের পাসের হার সন্তোষজনক। ২০১৯ সালের পাশের হার ৯৭%, ২০২০ সালের পাশের হার ৯৭.২৮% এবং ২০২১ সালের পাশের হার ৯৩.৭৭%। পাশ করার পর ছাত্র-ছাত্রীরা বিভিন্ন সরকারি ও বেসরকারি সংস্থায় এবং দেশ-বিদেশে সুনামের সাথে চাকরি করে আসছে।

আইটি সেল:

শিক্ষার্থীদের তথ্য প্রযুক্তির সাথে খাপ খাইয়ে চলার জন্য এবং দক্ষ করে গড়ে তোলার জন্য সিলেট পলিটেকনিক ইনস্টিটিউটে একটি আইটি সেল রয়েছে। বিভিন্ন আইটি সাপোর্ট প্রদানে একটি টিম এই সেলের অধীনে কাজ করে থাকে। এই সেল কর্তৃক সম্পাদিত উল্লেখযোগ্য কার্যক্রম হলো-

- ক) প্রতিষ্ঠানের ওয়েবসাইট ম্যানেজমেন্ট;
- খ) ফেইসবুক পেজ ম্যানেজমেন্ট;
- গ) প্রতিষ্ঠানের ওয়েবসাইট আপডেট করা;
- ঘ) অনলাইন তথ্য সরবরাহ;

ছাত্রাবাস:

সিলেট পলিটেকনিক ইনস্টিটিউটে ছাত্রদের জন্য দুটি এবং ছাত্রীদের জন্য একটি আবাসিক হল রয়েছে-

- ১। সুরমা ছাত্রাবাস
- ২। প্রতিভা ছাত্রাবাস
- ৩। মহিলা ছাত্রীনিবাস

খেলার মাঠ:

সিলেট পলিটেকনিক ইনস্টিটিউট এ শিক্ষার্থীদের জন্য দুটি বড় খেলার মাঠ আছে। এই মাঠে শিক্ষার্থীরা

ফুটবল, ক্রিকেট, ভলিবল, ব্যাডমিন্টন অনুশীলন করে। বিভিন্ন জাতীয় দিবসে শিক্ষার্থী এবং শিক্ষক-কর্মচারীদের মধ্যে প্রীতি ম্যাচ অনুষ্ঠিত হয়।

লাইব্রেরি:

এ প্রতিষ্ঠানে ছাত্র-ছাত্রীদের রেফারেন্স বই এবং নতুন সিলেবাস অনুযায়ী পাঠ্যবই, গল্প, উপন্যাস, নাটক, মুক্তিযুদ্ধ ভিত্তিক বই, আত্মজীবনীমূলক বই নিয়ে একটি লাইব্রেরি রয়েছে। ছাত্র-ছাত্রী, শিক্ষক, কর্মকর্তা ও কর্মচারীরা তাদের চাহিদা অনুযায়ী বইগুলো ব্যবহার করে এবং প্রতিষ্ঠান খোলা অবস্থায় লাইব্রেরিতে বসে পড়াশোনা করে। বর্তমানে এ লাইব্রেরির সংগ্রহ সংখ্যা প্রায় ২২,০০০।

বঙ্গবন্ধু কর্নার:

২০২১ সালে লাইব্রেরির অভ্যন্তরে উত্তরপূর্ব কর্নারে স্থাপন করা হয়েছে বঙ্গবন্ধু কর্নার, যেখানে বঙ্গবন্ধুর জীবনী ও রাজনৈতিক তথ্য সম্বলিত ২০০ টিরও অধিক বই আছে। এছাড়াও বঙ্গবন্ধুর প্রতিকৃতি দ্বারা কর্নারটি সু-সজ্জিত রয়েছে। এই কর্নারে সংগৃহীত বই পড়ে ছাত্র-ছাত্রীরা মুক্তিযুদ্ধ ও বঙ্গবন্ধু এবং বাংলাদেশ সম্পর্কে বিস্তারিত জানতে পারবে।

তথ্য অনুসন্ধান ও সেবা ডেস্ক:

দর্শনার্থীদের জন্য তথ্য ও সেবা প্রদানের নিমিত্তে প্রতিষ্ঠানের প্রশাসনিক ভবনের নিচতলায় একটি তথ্য অনুসন্ধান ও সেবা ডেস্ক রয়েছে। যার দ্বারা ছাত্র-ছাত্রীদের যে কোন প্রকার তথ্যাদিসহ প্রয়োজনীয় সকল কার্যক্রম ওয়ান স্টপ সার্ভিস এর মাধ্যমে সম্পাদন করা হয়ে থাকে। এছাড়াও প্রতিষ্ঠানের রয়েছে অত্যাধুনিক ও ডাইনামিক একটি ওয়েবসাইট (www.spi.gov.bd) যা থেকে সার্বক্ষণিক প্রয়োজনীয় তথ্যাদি সকলের জানার সুযোগ রয়েছে।

মেডিক্যাল সেন্টার:

প্রতিষ্ঠানের ছাত্র-ছাত্রীসহ, শিক্ষক, কর্মকর্তা ও কর্মচারীদের প্রাথমিক চিকিৎসা প্রদান করার জন্য একটি মেডিক্যাল সেন্টার রয়েছে। যেখানে দায়িত্বরত ফার্মাসিস্ট এর মাধ্যমে প্রাথমিক ও জরুরী প্রয়োজনীয় স্বাস্থ্যসেবা নিশ্চিত করা হয়।

নিরাপত্তা ব্যবস্থা:

প্রতিষ্ঠানের সম্পদের নিরাপত্তা নিশ্চিতের জন্য রয়েছে সুউচ্চ সীমানা প্রাচীর। সেই সাথে প্রতিষ্ঠানটি সার্বক্ষণিক সিসি ক্যামেরা দ্বারা নিয়ন্ত্রিত হয়ে থাকে।

সুপেয় পানির ব্যবস্থা:

প্রতিষ্ঠানের বিভিন্ন লোকেশনে এবং ভবনের প্রতিটি ফ্লোরে পর্যাপ্ত পরিমাণ সুপেয় পানি সরবরাহের লক্ষ্যে উচ্চ মানসম্পন্ন ইলেকট্রনিক রিভার্স অসমোসিস ওয়াটার ফিল্টারের মাধ্যমে সুপেয় পানির ব্যবস্থা রাখা হয়েছে।

প্রতিবন্ধী বা বিশেষ চাহিদা সম্পন্ন শিক্ষার্থীদের সুবিধাদি:

প্রতিবন্ধী বা বিশেষ চাহিদা সম্পন্ন শিক্ষার্থীদের চলাচলের জন্য র্যাম্পসহ স্যানিটেশনের বিশেষ ব্যবস্থা রয়েছে।

সাইকেল স্ট্যান্ড:

শিক্ষার্থী, শিক্ষক, কর্মকর্তা ও কর্মচারীদের সাইকেল, মোটরবাইক রাখার জন্য রয়েছে সিসি ক্যামেরা নিয়ন্ত্রিত স্ট্রাকচারাল সাইকেল স্ট্যান্ড।

ছাত্রীদের কমন রুম:

এই প্রতিষ্ঠানে ছাত্রীদের জন্য একটি কমন রুম রয়েছে, যেখানে ক্লাসের বিরতির সময়ে ছাত্রীরা একত্রে মিলিত হয়।

উচ্চ শিক্ষার সুযোগ:

৪ বছর মেয়াদি ডিপ্লোমা ইন ইঞ্জিনিয়ারিং পাশ করার পর ঢাকা প্রকৌশল ও প্রযুক্তি বিশ্ববিদ্যালয়ে ও বিভিন্ন বেসরকারি বিশ্ববিদ্যালয়ে সংশ্লিষ্ট বিষয়ে বিএসসি ইন ইঞ্জিনিয়ারিং পড়ার সুযোগ আছে। এছাড়াও ২ বছরের এএমআইই (AMIE) পরীক্ষার মাধ্যমে বিএসসি ইঞ্জিনিয়ার হবার সুযোগ রয়েছে। কারিগরি শিক্ষক প্রশিক্ষণ কলেজে ১ বছরের ডিপ্লোমা ইন টেকনিক্যাল এডুকেশন কোর্স করতে পারেন। ডিপ্লোমা ইঞ্জিনিয়ারগণ উন্মুক্ত বিশ্ববিদ্যালয়ের অধীনে বিএসসি ইন ইঞ্জিনিয়ারিং ডিগ্রি অর্জনের এবং দেশের বাইরে উচ্চ শিক্ষা গ্রহণের পথ উন্মুক্ত আছে।

দেশে আর্থ-সামাজিক উন্নয়নে কারিগরি শিক্ষার গুরুত্ব অপরিসীম। যে দেশে কারিগরি শিক্ষার হার যত বেশি, সে দেশ তত বেশি উন্নত। সরকার কারিগরি শিক্ষার হার বাড়ানোর জন্য বিভিন্ন উদ্যোগ গ্রহণ করেছে। এর মধ্যে নতুন নতুন কারিগরি শিক্ষা প্রতিষ্ঠান স্থাপন, আধুনিকীকরণ, দক্ষতা বৃদ্ধির জন্য শিক্ষকদের দেশ-বিদেশে প্রশিক্ষণ ইত্যাদি পদক্ষেপ গ্রহণ করেছে। ৪র্থ শিল্প বিপ্লবের চ্যালেঞ্জ মোকাবিলায় উন্নত ও সমৃদ্ধ দেশ গড়ার লক্ষ্যে সিলেট পলিটেকনিক ইনস্টিটিউট দেশ-বিদেশের চাহিদা অনুযায়ী দক্ষ ও মানসম্মত ডিপ্লোমা ইঞ্জিনিয়ার তৈরি করেছে।

২. প্রতিষ্ঠানের কার্যক্রম

২.১ সিলেট পলিটেকনিক ইনস্টিটিউটের রূপকল্প, অভিলক্ষ্য ও কার্যাবলি

২.১.১ ভূমিকা

সিলেট পলিটেকনিক ইনস্টিটিউট গণপ্রজাতন্ত্রী বাংলাদেশ সরকারের শিক্ষা মন্ত্রণালয়ের কারিগরি শিক্ষা অধিদপ্তরের (ডিটিই) অধীনে একটি কারিগরি শিক্ষা প্রতিষ্ঠান। কারিগরি শিক্ষার সম্প্রসারণ ও মানোন্নয়নের জন্য এটি ১৯৬৪ সালে কার্যক্রম শুরু করে। এ শিক্ষার মাধ্যমে বিশাল কর্মক্ষম জনগোষ্ঠীকে দক্ষ জনশক্তিতে রূপান্তর করে আত্মকর্মসংস্থান সৃষ্টিসহ দেশীয় অর্থনৈতিক উন্নয়নের গতি বাড়ানোর পাশাপাশি আন্তর্জাতিকভাবে আর্ত-সামাজিক উন্নয়নকে ত্বরান্বিত করা সম্ভব। সরকার ইতোমধ্যে কারিগরি শিক্ষাকে যুগোপযোগী করাসহ এর প্রসার, প্রচার ও মানোন্নয়নে নানামুখী পদক্ষেপ গ্রহণ করেছে। পাশাপাশি আগামী ২০৩০ ও ২০৪০ সালের মধ্যে কারিগরি শিক্ষার এনরোলমেন্ট যথাক্রমে ৩০% ও ৫০%-এ উন্নীত করার লক্ষ্যমাত্রা নির্ধারণ করা হয়েছে।

এ লক্ষ্যে কারিগরি শিক্ষা অধিদপ্তরের নির্দেশনা অনুযায়ী সিলেট পলিটেকনিক ইনস্টিটিউটে ভর্তির আসন সংখ্যা দ্বিগুন করা হয়েছে। ইনস্টিটিউট শিক্ষক-কর্মকর্তা/কর্মচারীদেরকে ইনহাউজ প্রশিক্ষণ প্রদান, ল্যাব/ওয়ার্কশপসমূহকে আধুনিকায়ন, অধ্যয়নরত শিক্ষার্থীদের মধ্যে উদ্ভাবনীমূলক স্কিল কম্পিটিশনের আয়োজন, বিভিন্ন দিবসে প্রতিযোগিতা, খেলাধুলার আয়োজন, শিক্ষার্থীদের বাস্তব জ্ঞান অর্জনের জন্য ইনস্টিটিউট-ইন্ডাস্ট্রি লিংকেজ স্থাপনের নিমিত্তে সমঝোতা স্মারক চুক্তি স্বাক্ষর, ইন্ডাস্ট্রিতে বাস্তব জ্ঞান অর্জনের লক্ষ্যে ১২ সপ্তাহ ব্যাপি ইন্ডাস্ট্রিয়াল এটাচমেন্টে প্রেরণ এবং উত্তীর্ণ শিক্ষার্থীদের চাকুরির জন্য জব ফেয়ারের আয়োজনসহ নানাবিধ কর্মসূচি পালন করে। এই প্রতিষ্ঠান বিজ্ঞান ও প্রযুক্তিভিত্তিক মানসম্পন্ন কারিগরি ও বৃত্তিমূলক শিক্ষা এবং প্রশিক্ষণকে দেশের তৃণমূল পর্যায়ে জনপ্রিয় করে গড়ে তোলার মাধ্যমে দেশের বিশাল জনগোষ্ঠীকে উৎপাদনমুখী মানব সম্পদে রূপান্তর করার ক্ষেত্রে অগ্রণী ভূমিকা রাখছে।

২.১.২ ভিশন:

বিজ্ঞান ও প্রযুক্তি ভিত্তিক মানসম্মত কারিগরি শিক্ষায় প্রশিক্ষিত দক্ষ নৈতিক মূল্যবোধ সম্পন্ন মানব সম্পদ তৈরিকরণ যা উন্নত ও সমৃদ্ধ বাংলাদেশে রূপান্তরে অগ্রণী ভূমিকা পালন করবে।

২.১.৩ মিশন :

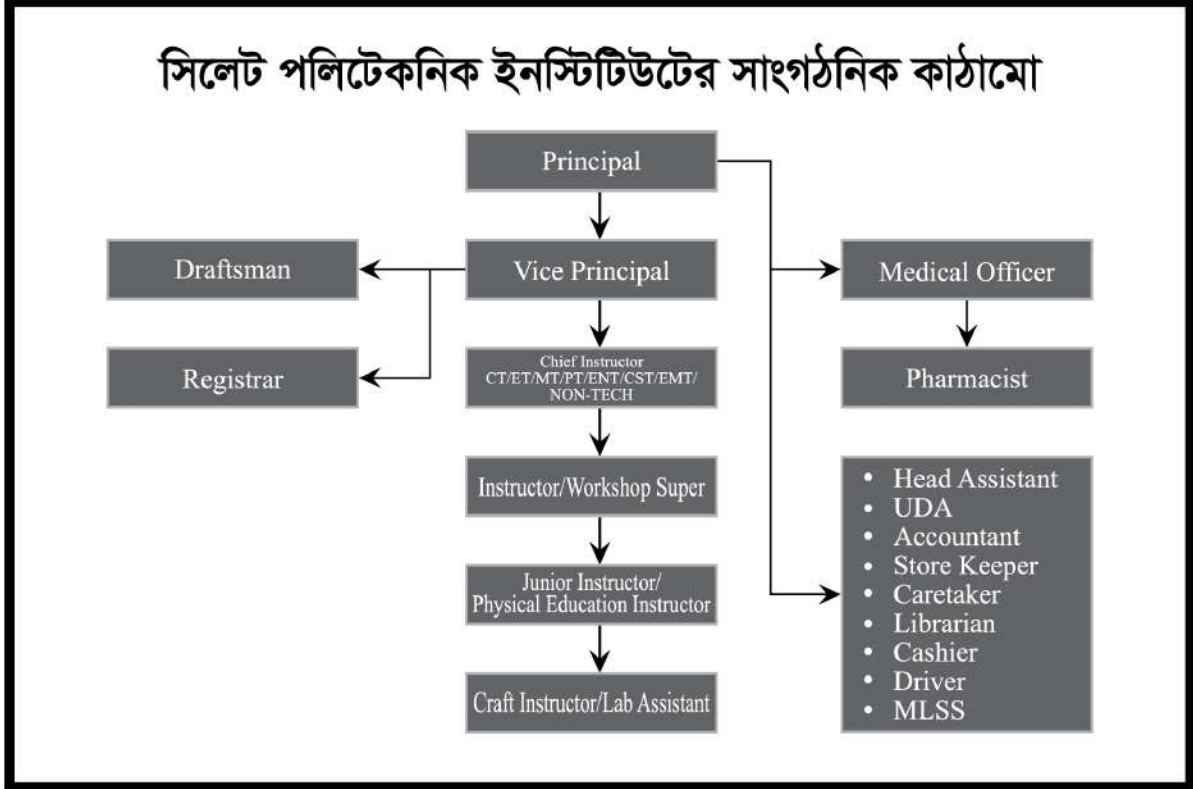
- ১। মানসম্মত কারিগরি শিক্ষা তথা ডিপ্লোমা প্রকৌশলী তৈরি করা।
- ২। দেশীয় ও আন্তর্জাতিক শ্রমবাজারের চাহিদা অনুযায়ী দক্ষ মানব সম্পদ তৈরি করা।
- ৩। প্রশিক্ষণের মাধ্যমে শিক্ষক কর্মচারীদের সক্ষমতা বৃদ্ধি করা।
- ৪। ডিপ্লোমা ইন ইঞ্জিনিয়ারিং কোর্স কারিকুলামের সাথে সংগতিপূর্ণ প্রয়োজনীয় আধুনিক যন্ত্রপাতি সংগ্রহ করা।
- ৫। মুক্তিযুদ্ধের আদর্শে শিক্ষক, কর্মচারী ও শিক্ষার্থীদের উদ্বুদ্ধ করা।

২.১.৪ কার্যাবলি:

- ১। ডিপ্লোমা ইঞ্জিনিয়ারিং কোর্সের প্রশিক্ষণের সার্বিক গুণগত মান উন্নয়নের লক্ষ্যে প্রয়োজনীয় নীতি বাস্তবায়ন ও প্রকল্প প্রস্তাবনা নিশ্চিত করা।
- ২। চাহিদা ভিত্তিক ডিপ্লোমা ইঞ্জিনিয়ারিং কোর্সের প্রশিক্ষণ নিশ্চিত করা, শিক্ষকের জ্ঞান, দক্ষতা ও দৃষ্টিভঙ্গির উন্নয়ন ঘটানো, জাতীয় ও আন্তর্জাতিক শ্রমবাজারের উপযোগী কারিগরি ও বৃত্তিমূলক শিক্ষা ও প্রশিক্ষণের চাহিদা নিরূপন করা।
- ৩। স্থানীয় ও আন্তর্জাতিক শ্রমবাজারের চাহিদা অনুযায়ী প্রশিক্ষণ পরিকল্পনা গ্রহণ ও বাস্তবায়ন করা।
- ৪। ডিপ্লোমা ইঞ্জিনিয়ারিং কোর্সের প্রশিক্ষণের ক্ষেত্রে বিষয় ভিত্তিক শিক্ষক-কর্মচারীদের চাহিদা কেন্দ্রিক সেমিনার ও কর্মশালার আয়োজন করা।
- ৫। শিক্ষকদের মান উন্নয়নের লক্ষ্যে চাহিদা ভিত্তিক শিক্ষক প্রশিক্ষণ কর্মসূচি (ইন হাউজ এবং অন্যান্য) প্রণয়ন করা।
- ৬। জেডার সমতা বিধানকল্পে কারিগরি শিক্ষায় মহিলাদের উৎসাহিত করতে পরিবেশ সৃষ্টি এবং শিক্ষা প্রতিষ্ঠানের সুযোগ-সুবিধা বৃদ্ধি করা।
- ৭। চাকুরীর বাজারের চাহিদা এবং কারিগরি ও বৃত্তিমূলক শিক্ষার উপর কর্মশালা পরিচালনা করা।
- ৮। দেশের কারিগরি ও বৃত্তিমূলক শিক্ষা ও প্রশিক্ষণ পরিচালনায় প্রকল্প ও দেশীয় সংস্থার সাথে যোগাযোগ করা।
- ৯। সেমিনার, সিম্পোজিয়াম ও ওয়ার্কশপসহ বিভিন্ন প্রকার কার্যক্রমের সাথে ইনস্টিটিউটের সম্পর্ক সৃষ্টি করা।
- ১০। শিল্প কারখানার সাথে সম্পর্ক উন্নয়নের মাধ্যমে উত্তীর্ণ শিক্ষার্থীদের কর্মসংস্থানের সুযোগ সৃষ্টি করা।
- ১১। বিভিন্ন জাতীয়দিবস উদযাপন, সামাজিক কর্মকাণ্ড, ধর্মীয় অনুষ্ঠানাদি, বাৎসরিক ত্রীড়া ও সাংস্কৃতিক অনুষ্ঠান, রক্তদান ও বৃক্ষরোপণ কর্মসূচী পালন করা।
- ১২। প্রতিষ্ঠানের পরিচ্ছন্নতা ও নিরাপত্তা বজায় রাখা।
- ১৩। ছাত্র-ছাত্রীদের নিয়মিত গাইডেন্স ও কাউন্সিলিং এর ব্যবস্থা গ্রহণ করা।
- ১৪। রাজস্বখাত এবং স্থানীয়ভাবে প্রাপ্ত বাজেটের ব্যবহার নিশ্চিত করা।
- ১৫। নিয়মিত ইন্টারনাল মনিটরিং ও অডিট নিশ্চিত করা।
- ১৬। প্রতি বছর অভিভাবক দিবস পালন করা।
- ১৭। স্থানীয় গণ্যমান্য ব্যক্তিগণের সাথে যোগাযোগ রাখা।
- ১৮। অধিদপ্তর নির্দেশিত কোয়ালিটি ম্যানুয়াল অনুসরণ করা।
- ১৯। পরীক্ষার প্রশ্নপত্রের নিরাপত্তা নিশ্চিত করা।
- ২০। পেশাগত নিরাপত্তা ও ব্যক্তিগত স্বাস্থ্য বিধি অনুযায়ী কার্যক্রম নিশ্চিতকরণ।
- ২১। পরিবেশ বান্ধব কার্যক্রম গ্রহণ।

২.২ প্রাতিষ্ঠানিক কাঠামো

২.২.১ সাংগঠনিক কাঠামো:



২.২.২ অনুমোদিত পদসংখ্যা, কর্মরত জনবল ও শূন্যপদের বিবরণ:

কারিগরি ও মাদ্রাসা শিক্ষা বিভাগের আওতাধীন কারিগরি শিক্ষা অধিদপ্তরের অধীনে সিলেট পলিটেকনিক ইনস্টিটিউটের অনুমোদিত অর্গানোগ্রাম মোতাবেক ৩৮৪টি পদের টেকনোলজি/বিষয়, একাডেমিক ও প্রশাসনিক শাখা ভিত্তিক নিম্নরূপ বিভাজনের অনুমোদন প্রদান করা হয়।

কর্মকর্তা/শিক্ষক ও টেকনিক্যাল স্টাফ পদ								
বিভাগ	পদের নাম	গ্রেড	১ম শিফট			২য় শিফট		
			অনুমোদিত পদসংখ্যা	কর্মরত জনবল	শূন্য পদ	অনুমোদিত পদসংখ্যা	কর্মরত জনবল	শূন্য পদ
	অধ্যক্ষ	৪র্থ	১	০	১			
	উপাধ্যক্ষ	৫ম	১	১	০	১	০	১
সিভিল	চিফ ইনস্ট্রাক্টর	৬ষ্ঠ	২	১	১	২	০	২
	ইনস্ট্রাক্টর	৯ম	৬	১	৫	৬	২	৪
	ওয়ার্কসপ সুপার	৯ম	১	০	১	০	০	০
	জুনিয়র ইনস্ট্রাক্টর	১০ম	৬	১	৫	৬	০	৬
	ক্রাফট ইনস্ট্রাক্টর (টিআর/ইএনটি/টেক)/ সপ/টিআরএ)	১৩তম ও ১৫তম	১২	৭	৫	১০	৪	৬
	মোট		২৯	১১	১৮	২৫	৬	১৯
ইলেকট্রিক্যাল	চিফ ইনস্ট্রাক্টর	৬ষ্ঠ	২	০	২	১	০	১
	ইনস্ট্রাক্টর	৯ম	৫	৩	২	৫	২	৩
	ওয়ার্কসপ সুপার	৯ম	১	০	১	০	০	০
	জুনিয়র ইনস্ট্রাক্টর	১০ম	৫	০	৫	৫	০	৫
	ক্রাফট ইনস্ট্রাক্টর (টিআর/ইএনটি/টেক)/ সপ/টিআরএ)	১৩তম ও ১৫তম	৮	৬	২	৮	৫	৩
	মোট		২১	৯	১২	১৯	৭	১২

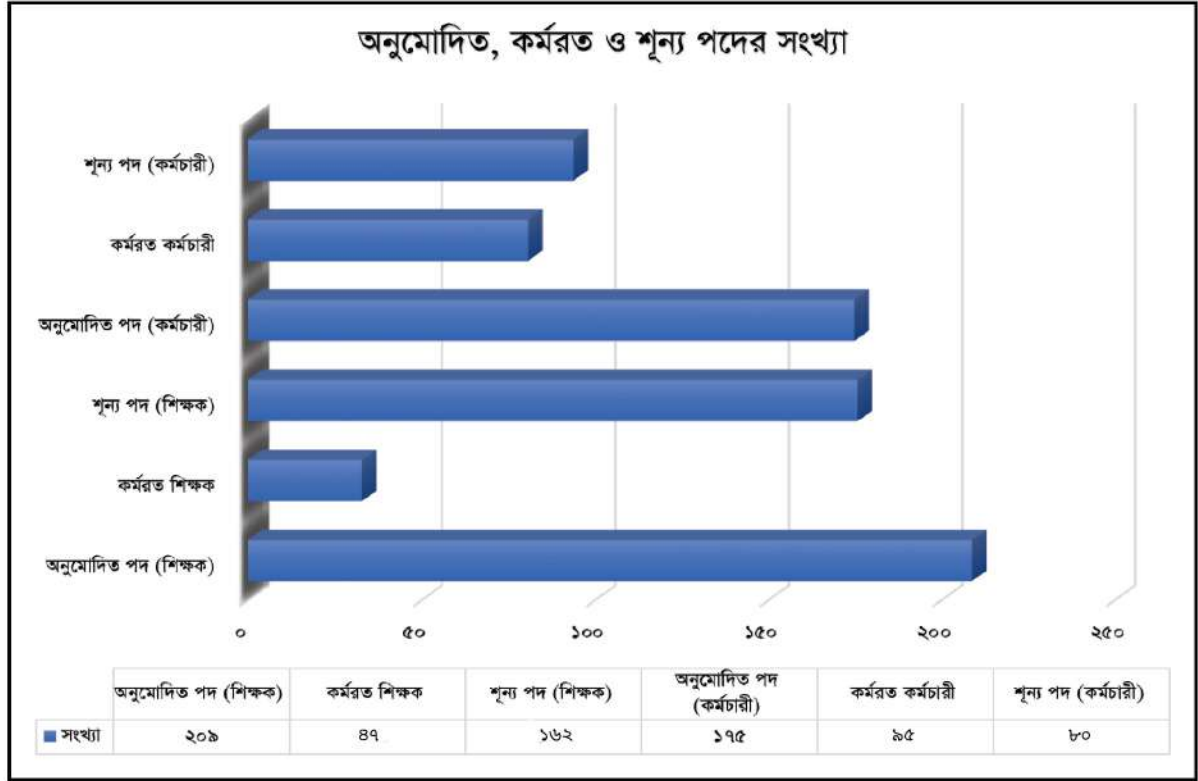
বিভাগ	পদের নাম	গ্রেড	১ম শিফট			২য় শিফট		
			অনুমোদিত পদসংখ্যা	কর্মরত জনবল	শূন্য পদ	অনুমোদিত পদসংখ্যা	কর্মরত জনবল	শূন্য পদ
মেকানিক্যাল	চিফ ইনস্ট্রাক্টর	৬ষ্ঠ	২	১	১	১	০	১
	ইনস্ট্রাক্টর	৯ম	৫	০	৫	৫	২	৩
	ওয়ার্কসপ সুপার	৯ম	১	০	১	১	০	১
	জুনিয়র ইনস্ট্রাক্টর	১০ম	৫	০	৫	৫	০	৫
	ক্রাফট ইনস্ট্রাক্টর ((টিআর/ইএনটি/টেক)/ সপ/টিআরএ)	১৩তম ও ১৫তম	১২	৭	৫	১২	৭	৫
	মোট		২৫	৮	১৭	২৪	৯	১৫
পাওয়ার	চিফ ইনস্ট্রাক্টর	৬ষ্ঠ	১	১	০	১	০	১
	ইনস্ট্রাক্টর	৯ম	৩	০	৩	৩	১	২
	ওয়ার্কসপ সুপার	৯ম	১	০	১	০	০	০
	জুনিয়র ইনস্ট্রাক্টর	১০ম	৩	২	১	৩	১	২
	ক্রাফট ইনস্ট্রাক্টর ((টিআর/ইএনটি/টেক)/ সপ/টিআরএ)	১৩তম ও ১৫তম	৮	৩	৫	৮	৩	৫
	মোট		১৬	৬	১০	১৫	৫	১০
ইলেকট্রনিক্স	চিফ ইনস্ট্রাক্টর	৬ষ্ঠ	২	০	২	১	১	০
	ইনস্ট্রাক্টর	৯ম	৫	২	৩	৫	২	৩
	ওয়ার্কসপ সুপার	৯ম	০	০	০	০	০	০
	জুনিয়র ইনস্ট্রাক্টর	১০ম	৫	০	৫	৫	০	৫
	ক্রাফট ইনস্ট্রাক্টর ((টিআর/ইএনটি/টেক)/ সপ/টিআরএ)	১৩তম ও ১৫তম	৮	৫	৩	৭	৪	৩
	মোট		২০	৭	১৩	১৮	৭	১১

বিভাগ	পদের নাম	শ্রেণি	১ম শিফট			২য় শিফট		
			অনুমোদিত পদসংখ্যা	কর্মরত জনবল	শূন্য পদ	অনুমোদিত পদসংখ্যা	কর্মরত জনবল	শূন্য পদ
কম্পিউটার সায়েন্স এন্ড টেকনোলজি	চিফ ইনস্ট্রাক্টর	৬ষ্ঠ	২	০	২	১	০	১
	ইনস্ট্রাক্টর	৯ম	৫	২	৩	৫	১	৪
	ওয়ার্কসপ সুপার	৯ম	০	০	০	০	০	০
	জুনিয়র ইনস্ট্রাক্টর	১০ম	৫	০	৫	৫	০	৫
	ক্রাফট ইনস্ট্রাক্টর (টিআর/ইএনটি/টেক)/ সপ/টিআরএ)	১৩তম ও ১৫তম	৮	৪	৪	৭	৩	৪
	মোট		২০	৬	১৪	১৮	৪	১৪
ইলেকট্রোমেডিক্যাল	চিফ ইনস্ট্রাক্টর	৬ষ্ঠ	১	০	১	১	০	১
	ইনস্ট্রাক্টর	৯ম	৩	১	২	৩	০	৩
	ওয়ার্কসপ সুপার	৯ম	০	০	০	০	০	০
	জুনিয়র ইনস্ট্রাক্টর	১০ম	৩	০	৩	৩	০	৩
	ক্রাফট ইনস্ট্রাক্টর (টিআর/ইএনটি/টেক)/ সপ/টিআরএ)	১৩তম ও ১৫তম	৮	৩	৫	৭	২	৫
	মোট		১৫	৪	১১	১৪	২	১২
নন-টেক	চিফ ইনস্ট্রাক্টর	৬ষ্ঠ	২	০	২	২	০	২
	ইনস্ট্রাক্টর	৯ম	১২	৪	৮	১২	৪	৮
	জুনিয়র ইনস্ট্রাক্টর	১০ম	১২	৬	৬	১২	৬	৬
	ফিজিক্যাল এডুকেশন ইনস্ট্রাক্টর	১০ম	১	১	০	০	০	০
	ল্যাবরেটরী এসিস্ট্যান্ট/ ল্যাবরেটরী সহকারী বিজ্ঞান	১৩তম ও ১৫তম	২	১	১	২	১	১
	মোট		২৯	১২	১৭	২৬	১১	১৭



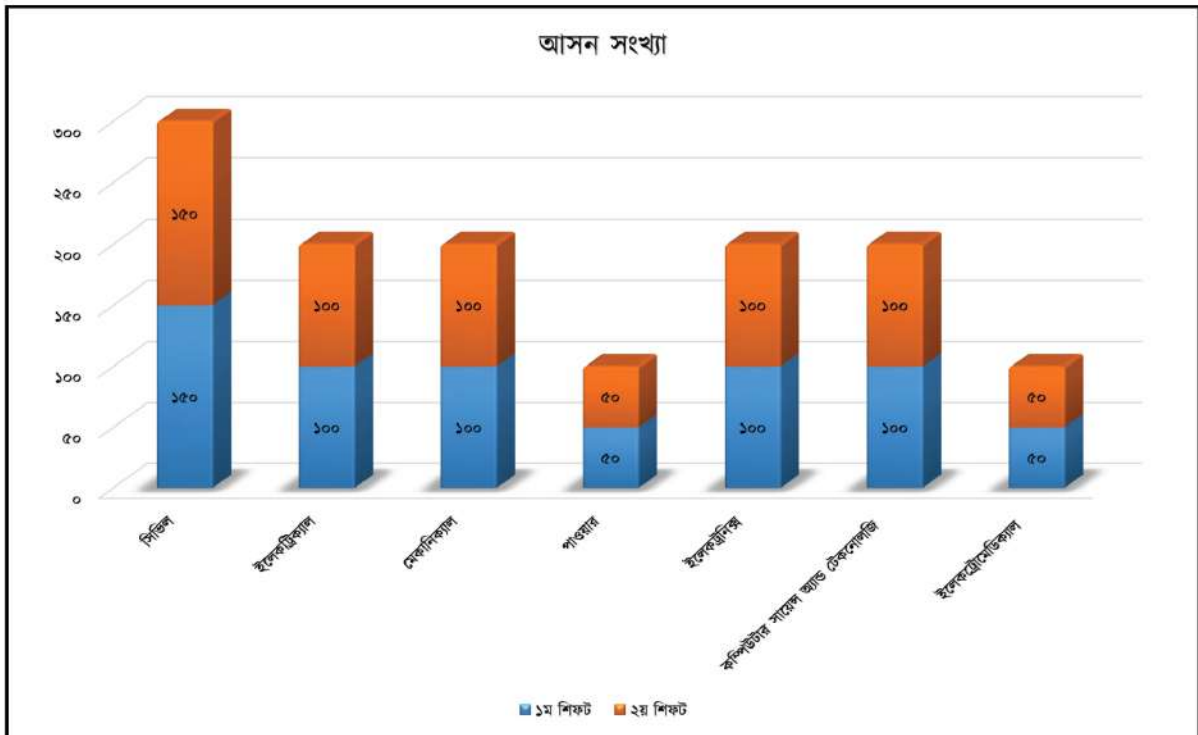
একাডেমিক, প্রশাসনিক ও অন্যান্য স্টাফ পদ				
পদের নাম	গ্রেড	অনুমোদিত পদ	কর্মরত পদ	শূন্য পদ
মেডিক্যাল অফিসার	৯ম	১	০	১
ড্রাফটসম্যান	১০ম	১	০	১
রেজিষ্টার	১১তম	১	১	০
ফার্মাসিস্ট	১১তম	১	০	১
প্রধান সহকারী	১৩তম	১	১	০
উচ্চমান সহকারী	১৪তম	২	১	১
একাউন্টেন্ট/হিসাব রক্ষক	১৪তম	১	১	০
স্টোর কিপার	১৪তম	১	০	১
কেয়ার টেকার	১৪তম	১	১	০
লাইব্রেরিয়ান	১৪তম	১	১	০
ক্যাশিয়ার/কোষাধ্যক্ষ	১৪তম	১	১	০
হিসাব সহকারী/হিসাব সহকারী কাম ক্যাশিয়ার	১৬তম	২	০	২
অফিস সহকারী/অফিস সহকারী কাম কম্পিউটার মুদ্রাক্ষরিক	১৬তম	৪	১	৩
সহকারী লাইব্রেরিয়ান	১৬তম	১	১	০
ড্রাইভার	১৫তম/১৬তম	২	২	০
ক্যাশ সরকার	১৭তম	১	০	১
বুক স্টার	২০তম	১	০	১
বুক স্টার (অফিস সহায়ক)	২০তম	১	০	১
অফিস সহায়ক (মালী)	২০তম	২	০	২
অফিস সহায়ক (দপ্তরী)	২০তম	১১	৯	২
অফিস সহায়ক (নিরাপত্তা প্রহরী)	২০তম	৭	৬	১
পরিচ্ছন্নতা কর্মী (মেশিন ক্লিনার)	২০তম	২	২	০
পরিচ্ছন্নতা কর্মী (সুইপার)	২০তম	২	২	০

অনুমোদিত, কর্মরত ও শূন্য পদের সংখ্যা:



২.২.৩ টেকনোলজি ভিত্তিক আসন সংখ্যা:

সিলেট পলিটেকনিক ইনস্টিটিউটে ০৭ (সাতটি) টেকনোলজিতে বিভাগভিত্তিক আসন সংখ্যা চার্টের মাধ্যমে তুলে ধরা হলো-



২.৩ শাখাভিত্তিক দায়িত্ব ও কর্মবন্টন

২.৩.১ একাডেমিক শাখা:

শিক্ষা সংক্রান্ত যাবতীয় কাজ এই শাখা তদারকি করে থাকে। তাছাড়া ছাত্র/ছাত্রীদের ভর্তি প্রক্রিয়া, রেজিস্ট্রেশন ও উপবৃত্তি সংক্রান্ত যাবতীয় কাজ সম্পাদন করে থাকে।

২.৩.১.১ রেজিস্টার শাখা:

রেজিস্টার শাখা ভর্তি সংক্রান্ত বিষয়াদি, রেজাল্ট ও ছাত্র/ছাত্রীদের সংখ্যার হিসাব রক্ষণসহ বিভিন্ন কার্যাবলি সম্পাদন করে থাকে।

ভর্তি ও ফর্ম পূরণ:

ডিপ্লোমা ইন ইঞ্জিনিয়ারিং এর বিভিন্ন টেকনোলজিতে ভর্তি হতে, সকল শিক্ষা বোর্ড অথবা বাংলাদেশ উন্মুক্ত বিশ্ববিদ্যালয়ের অধীনে অনুষ্ঠিত এস.এস.সি/ দাখিল/ এস.এস.সি (ভোকেশনাল)/ দাখিল (ভোকেশনাল)/ সমমানের পরীক্ষায় উত্তীর্ণ হতে হয়; ছাত্রদের ভর্তির ক্ষেত্রে সাধারণ গণিত বা উচ্চতর গণিতে জিপিএ ৩.০০ সহ কমপক্ষে জিপিএ ৩.৫০ এবং ছাত্রীদের ভর্তির ক্ষেত্রে সাধারণ গণিত বা উচ্চতর গণিতে জিপিএ ৩.০০ সহ কমপক্ষে জিপিএ ৩.০০ প্রাপ্ত শিক্ষার্থীরা অথবা 'ও' লেভেলে যেকোন একটি বিষয়ে 'সি' গ্রেড এবং গণিতসহ অন্য যেকোন দুটি বিষয়ে ন্যূনতম 'ডি' গ্রেড পেয়ে যে কোন সালে উত্তীর্ণ শিক্ষার্থীরা ভর্তির জন্য আবেদন করতে পারে।

বাংলাদেশ কারিগরি শিক্ষা অধিদপ্তর ও বাংলাদেশ কারিগরি শিক্ষা বোর্ডের ওয়েবসাইটের মাধ্যমে অনলাইনে ভর্তি সংক্রান্ত যাবতীয় কার্যাবলি সম্পন্ন হয়ে থাকে।

website: www.techedu.gov.bd

website: www.bteb.gov.bd

ছাত্র-ছাত্রীর সংখ্যা:

বর্তমানে ২০২৩-২০২৪ সেশনে ইনস্টিটিউটের বিভিন্ন টেকনোলজিতে ১ম ও ২য় শিফটে ডিপ্লোমা ইন ইঞ্জিনিয়ারিং কোর্সে মোট ৪২৬৭ ছাত্র-ছাত্রী অধ্যয়নরত আছে। তন্মধ্যে ছাত্র সংখ্যা ৩৭৫০ জন এবং ছাত্রী সংখ্যা ৫১৭ জন।



পর্ব	১ম পর্ব	৩য় পর্ব	৫ম পর্ব	৭ম পর্ব
ছাত্র সংখ্যা	৯৯৮	৯১২	৯৬১	৮৭৯
ছাত্রী সংখ্যা	১৫৫	৯১	১৪২	১২৯

২.৩.২ হিসাব শাখা:

প্রতিষ্ঠানের হিসাব সংক্রান্ত যাবতীয় কার্যক্রমসহ আরও যেসব কার্যক্রম এ শাখার অধীনে হয়ে থাকে সেগুলো হলো-

- ক) বাৎসরিক বাজেট প্রণয়ন;
- খ) মাসিক হিসাব বিবরণী প্রস্তুতকরণ;
- গ) নন-ট্যাক্স রেভিনিউ সংক্রান্ত বিল প্রেরণ;
- ঘ) কর্মচারীদের বেতন ভাতা বিল প্রস্তুতকরণ;
- ঙ) ইউটিলিটি বিল;
- চ) ক্রয় সংক্রান্ত বিল;
- ছ) বিলের আপত্তি নিষ্পত্তি;
- জ) অডিট আপত্তি নিষ্পত্তি;
- ঝ) ভূমি উন্নয়ন কর পরিশোধ;

২.৩.৩ জেনারেল স্টোর:

অধ্যক্ষ মহোদয়ের অধীনে একটি গুরুত্বপূর্ণ শাখা হলো জেনারেল স্টোর। এ শাখা যে সকল কার্যক্রম পরিচালনা করে থাকে সেগুলো হলো-

- ক) টেন্ডারের জন্য মালামালের তালিকা সংগ্রহকরণ;
- খ) কোটেশনের জন্য তালিকা সংগ্রহকরণ;
- গ) টেন্ডার, কোটেশন প্রক্রিয়াকরণ;
- ঘ) নিলাম কার্যক্রম প্রক্রিয়াকরণ;
- ঙ) টেন্ডারে ক্রয়কৃত মালামাল সংরক্ষণ;
- চ) চাহিদা অনুযায়ী মালামাল বণ্টন;

২.৩.৪ নিরাপত্তা শাখা:

সুষ্ঠু ও নিরাপদ পরিবেশ একটি শিক্ষা প্রতিষ্ঠানের স্বাভাবিক কার্যক্রম পরিচালনার জন্য অপরিহার্য অনুষঙ্গ। এই অপরিহার্য অনুষঙ্গ নিশ্চিতকরণসহ অন্যান্য যেসকল কার্যক্রম এ শাখার অধীনে সম্পন্ন হয়ে থাকে সেগুলো হলো-

- ক) নিরাপত্তা সিডিউল প্রস্তুতকরণ;
- খ) নিরাপত্তা কর্মীদের কার্যক্রম তদারকিকরণ;
- গ) ভবনের বিভিন্ন কমনরুম হেফাজতকরণ;
- ঘ) পানি, বিদ্যুৎ, গ্যাসের লাইন ও ভবনের সমস্যা কর্তৃপক্ষকে অবহিতকরণ;
- ঙ) পরিষ্কার-পরিচ্ছন্নতা কর্মীর মাধ্যমে ভবন, রাস্তাঘাট ও টয়লেট পরিষ্কারকরণ;

এই শাখা নিরাপত্তা জোরদারকরণ প্রসঙ্গে বিভিন্ন সময় আঞ্চলিক কার্যালয়ে রিপোর্ট প্রেরণ করে আসছে।

২.৪ প্রতিষ্ঠানের গত ৫ বছরের অর্জন:

ইনস্টিটিউটের একাডেমিক কাম প্রশাসনিক ভবনের লাইব্রেরি রুমে বঙ্গবন্ধু কর্নার স্থাপন, ভবনের সামনে বঙ্গবন্ধু মুর্যাল এবং যথাযথ স্বাস্থ্যবিধি প্রতিপালন করার উদ্দেশ্যে ভবনে পাইপ ফিটিংস সহ বেসিন ও নিরাপত্তা প্রাচীর স্থাপন করা হয়। বর্তমান বিশ্বের চাহিদার সাথে মিল রেখে ডিজাইন, ইনোভেশন ও

ফেব্রিকেশনের জন্য ক্যাড ও ক্যাম ল্যাব স্থাপন করা হয়েছে। এছাড়াও বিশেষ চাহিদাসম্পন্নদের জন্য র‍্যাম্পের পার্শ্বে রেলিং-এর ব্যবস্থা, কনফারেন্স হলে শীতাতপ নিয়ন্ত্রন ব্যবস্থা, প্রতিষ্ঠানের পুকুরের পূর্ব পার্শ্ব ও প্রধান সড়ক থেকে প্রতিষ্ঠানে মূল ফটক পর্যন্ত রাস্তার পাশে বৃক্ষ রোপণ ও সৌন্দর্য বৃদ্ধিকরণ, অধ্যক্ষের কার্যালয়ের ওয়াশরুম আধুনিকীকরণ ও আসবাবপত্র সংস্কার ও উন্নয়ন করা হয়। প্রশাসনিক ভবনের করিডোর ও ওয়ার্কসপসমূহে পর্যাপ্ত আলো-বাতাসের ব্যবস্থা করা হয়েছে। সিলেট পলিটেকনিক ইনস্টিটিউটের শিক্ষকদের ডিজিটাল ক্লাসরুম মেইন্টেন্যান্স, ডিজিটাল কনটেন্ট তৈরি, শুদ্ধাচার ও আচার-আচরন বিধি বিষয়ে প্রশিক্ষন প্রদান করা হয়। তাছাড়া অফিস স্টাফ ও ট্রাফট ইনস্ট্রাক্টরদের অফিস ম্যানেজমেন্ট, জেডার ইকুইটি, স্মার্ট বাংলাদেশ ও তথ্য অধিকার আইন, গণকর্মচারি ও শৃঙ্খলা, নিরাপত্তা (ব্যক্তি, অফিস, রাষ্ট্র ও মোবাইল), গণকর্মচারি (সাজাপ্রাপ্তিতে বরখাস্ত), এসিআর, জিপিএফ, বিআই, বিএফ, ছুটি বিধিমালা, চাকুরিতে দায়িত্ব-কর্তব্য, সিটিজেন চার্টার, শিষ্টাচার এবং প্রটোকল ও ম্যানার বিষয়ে প্রশিক্ষন প্রদান করা হয়েছে।

২.৫ সমস্যা ও চ্যালেঞ্জসমূহ:

শিক্ষক স্বল্পতা খুবই প্রকট। শিক্ষক ও শিক্ষার্থীর মানসম্মত অনুপাত যেখানে ১:১২ সেখানে এই প্রতিষ্ঠানে অনুপাত (১:১২০) থাকায় মানসম্মত তাত্ত্বিক ও ব্যবহারিক পাঠদান করা সম্ভব হচ্ছে না। ছাত্র-ছাত্রীদের ক্লাসরুম ও ল্যাব ওয়ার্কশপের প্রবল সংকট থাকায় যথাযতভাবে তাত্ত্বিক ও ব্যবহারিক ক্লাস চালিয়ে নেওয়া সম্ভব হচ্ছে না। পর্যাপ্ত ক্লাসরুম না থাকায় RDO অফিসে ক্লাস নেওয়ার পরও উক্ত সমস্যা দূর করা যাচ্ছে না। একাডেমিক কাম প্রশাসনিক ভবনে ০৪টি টেকনোলজির ৩২০ জন শিক্ষার্থীর জন্য নির্মিত হলেও বর্তমানে প্রতি শিফটে ০৭ টি টেকনোলজির প্রায় ২৫০০ জন শিক্ষার্থী অধ্যয়নরত রয়েছে; এই অনুপাতে প্রশাসনিক ভবন সম্প্রসারণ/নতুন ভবন স্থাপন করা খুবই প্রয়োজন। ডাক্তারের শূণ্য পদ পূরণ না করলে শিক্ষক, কর্মচারি অথবা ছাত্র-ছাত্রীদের মধ্যে কেউ অসুস্থবোধ করলে তাৎক্ষনিক ব্যবস্থা নেওয়া সম্ভবপর না হওয়ায় বড় ধরনের দুর্ঘটনা ঘটান সম্ভাবনা থেকে যায়।

২.৬ ভবিষ্যৎ পরিকল্পনা:

- ক) ইনস্টিটিউটের প্রধান ফটকে এবং প্রশাসনিক ভবনের সাথে যথাক্রমে একটি করে গার্ডরুমসহ দৃষ্টিনন্দন গেইট তৈরী করা।
- খ) পুকুরের চারপাশের ভাঙ্গন রোধকল্পে গার্ডওয়াল ও সুন্দরভাবে বাঁধিয়ে বসার জায়গা তৈরী করা।
- গ) শিক্ষক-কর্মচারী ও ছাত্র-ছাত্রীদের শারীরিক ফিটনেস বৃদ্ধির লক্ষ্যে অভ্যন্তরীণ মাঠের চারপাশে ওয়াকওয়ে তৈরী করা।
- ঘ) সৌন্দর্য বৃদ্ধির লক্ষ্যে পুকুরের মাঝখানে অথবা কোন এক কর্নারে ফাউন্টেন বা ফোয়ারা তৈরী করা।
- ঙ) অধ্যক্ষের কার্যালয়ের আর্কিটেকচারাল ইন্টেরিয়র করা।
- চ) আবাসন সমস্যা সমাধানের লক্ষ্যে আবাসিক ভবনসমূহ পুনঃসংস্কার ও ব্যাচেলর শিক্ষক-কর্মচারির জন্য ডরমেটরি স্থাপন।
- ছ) আবাসিক স্থাপনায় শিশুদের মেধা বিকাশের লক্ষ্যে শিশু পার্ক স্থাপন।
- জ) বৃষ্টিপ্রবণ এলাকা হওয়ায় একাডেমিক দুই ভবনে যাতায়াতের উদ্দেশ্যে কানেকটিভিটি তৈরী করা।
- ঝ) ছাত্রদের আবাসিক হোস্টেল (প্রতিভা) পরিত্যক্ত ঘোষনার কার্যক্রম গ্রহণ।
- ঞ) কনফারেন্স রুমকে আধুনিক ইন্টেরিয়র ডিজাইন সমৃদ্ধ কনফারেন্সরুমে সংস্কারকরণ।

২.৭ বিবিধ

২.৭.১ ইভাস্ট্রি লিংকেজ ও সমঝোতা স্মারক চুক্তি:

সিলেট পলিটেকনিক ইনস্টিটিউট ২০২৩-২০২৪ অর্থবছরে ১০টি সহ মোট ১৪টি শিল্প কারখানার সাথে সমঝোতা স্মারক চুক্তি (MoU) স্বাক্ষর করে। এতে ছাত্র-ছাত্রীরা একদিকে যেমন বাস্তব কাজের মাধ্যমে কারিগরি দক্ষতা বৃদ্ধির সুযোগ পাচ্ছে, তেমনিভাবে শিল্প-কারখানাগুলোও আধুনিক প্রযুক্তি জ্ঞান সম্পন্ন কর্মী পাচ্ছে। এর ফলে উভয়ই উপকৃত হচ্ছে। তাছাড়া আধুনিক তথ্য প্রযুক্তি ব্যবহারের মাধ্যমে ইনস্টিটিউটে জব প্রেসমেন্ট সেন্টার ও লাইব্রেরিতে রিসার্চ সেল তৈরি করা হয়েছে। জব প্রেসমেন্ট সেন্টারের মাধ্যমে দেশ-বিদেশে কর্মরত প্রাক্তন ছাত্র-ছাত্রীদের তথ্যাদি কারিগরি শিক্ষা অধিদপ্তরসহ শিক্ষা মন্ত্রণালয়ে দ্রুত প্রেরণ করা যায় এবং সদ্য পাশ করা ডিপ্লোমা গ্রাজুয়েটদের বিভিন্ন কলকারখানায়/অফিস-আদালতে কর্মসংস্থানের ব্যবস্থা করা হয়। রিসার্চ সেলে মেধাবী ছাত্রা-ছাত্রীগণ নিয়মিত গবেষণা ও উদ্ভাবনী কার্যক্রম চালিয়ে যাচ্ছে। এতে করে ইনস্টিটিউটের ছাত্র-ছাত্রী বিভিন্ন পর্যায়ের বিজ্ঞান মেলায় এবং উদ্ভাবনী ও গবেষণার বিষয়ে প্রতিযোগিতায় অংশগ্রহণ করে স্ব স্ব বিভাগে সাফল্য অর্জন করছে।



সিলেট পলিটেকনিক ইনস্টিটিউট নিম্নোক্ত শিল্প প্রতিষ্ঠানের সাথে সমঝোতা স্মারক চুক্তি স্বাক্ষর করেছে-

ক্র নং	প্রতিষ্ঠানের নাম, ই-মেইল, অধ্যক্ষের নাম, মোবাইল নং ও ওয়েবসাইট	চুক্তির শিরোনাম ও স্বাক্ষরের তারিখ	যে সকল শিল্প কারখানার সাথে সমঝোতা স্মারক/ চুক্তি স্বাক্ষরিত হয়েছে (নাম ও ঠিকানা)	চুক্তির মেয়াদকাল
01	সিলেট পলিটেকনিক ইনস্টিটিউট principalsylhetpoly@gmail.com মোহাম্মদ রিহান উদ্দিন ফোন: ০২৯৯৬৬৩২৫২৯ www.spi.gov.bd	Memorandum of Understanding for Public Private Partnership (PPP) program between Sylhet Polytechnic Institute and Creative Skills Limited, Dhaka. 14 May 2023	Creative Skills Limited, Dhaka. Mamtaz Plaza, Road-04, Dhanmondi, Dhaka-1205.	02 years
02		Memorandum of Understanding for Public Private Partnership (PPP) program 14 May 2023	SOL-BD, Sylhet Khoryun, Plaza, East Zindabazar, Sylhet	02 years
03		Memorandum of Understanding for Public Private Partnership (PPP) program 24 May 2022	Unique Automation Technology, Savar, Dhaka.	02 years
04		Memorandum of Understanding for Public Private Partnership (PPP) program 14 May 2023	Gear Up Automobiles. Hazi Gias uddin kamali Shopping Complex, Shahi Eidghah, Sylhet.	02 years
05		Memorandum of Understanding for Public Private Partnership (PPP) program 14 May 2023	Trust Auto Online Home Service. Akhalia, Sylhet-3100.	02 years
06		Memorandum of Understanding for Public Private Partnership (PPP) program 12 June 2022	Bit Power Electronic and Electric Service, Sylhet.	02 years
07		Memorandum of Understanding for Public Private Partnership (PPP) program 14 May 2023	Multipurpose Engineering and Industrial Automation. Gazipur, Dhaka-1700	02 years
08		Memorandum of Understanding for Public Private Partnership (PPP) program 14 May 2023	Electro-med International, Upashahor, Sylhet.	05 years
09		Memorandum of Understanding for Public Private Partnership (PPP) program 14 May 2023	Basir Engineering and Moulding. Kuarpar, Sylhet.	02 years
10		Memorandum of Understanding for Public Private Partnership (PPP) program 14 May 2023	CAD-Core Training & IT Services	05 years

২.৭.২ সিভিল ও মেকানিক্যাল টেকনোলজির ম্যাটেরিয়াল টেস্টিং:

শিক্ষা প্রকৌশল অধিদপ্তর, স্থানীয় সরকার ও প্রকৌশল বিভাগসহ সরকারি/বেসরকারি স্বায়ত্তশাসিত বিভিন্ন প্রতিষ্ঠান বা সংস্থা কর্তৃক অবকাঠামো নির্মাণ সামগ্রীর গুণাবলি যাচাইকরণের জন্য উক্ত ইনস্টিটিউটের সিভিল ও মেকানিক্যাল টেকনোলজির ল্যাব/ওয়ার্কশপে নিম্নবর্ণিত ম্যাটেরিয়ালস টেস্ট করে প্রাপ্ত তথ্য প্রতিবেদনাকারে সংশ্লিষ্ট কর্তৃপক্ষকে প্রদান করা হয়।

সিভিল টেকনোলজির ল্যাব/ওয়ার্কশপে নিম্নবর্ণিত টেস্টিং করা হয়।

ক্রমিক নং	উপাদানের নাম ও পরীক্ষা
০১	Cement Concrete Cube (15*15*15 cm)
০২	Cement Concrete Cylinder (15 cm dia, 30 cm Ht.)
০৩	Compressive Strength of Cement (5*5*5 cm)
০৪	Setting Time of Cement (Initial & Final)
০৫	Fineness of Cement
০৬	F.M. of Sand
০৭	Grain Size Distribution of Soil/Sand (S-Curve)
০৮	Gradation of Stone/Aggregate (S-Curve)
০৯	Unit Weight of Sand
১০	Compressive Strength of Strength of Brick
১১	Water Absorption of Brick
১২	Tensile Strength of Cement (Briquette Test)
১৩	Liquid Limit Test (10 Times)
১৪	Plastic Limit Test (10 Times)
১৫	Compaction of Soil
১৬	Existence Of Organic Matter in Sand
১৭	Existence Of Silt and Clay in Sand
১৮	Aggregate Crushing Value (ACV)
১৯	Aggregate Impact Value (AIV)
২০	Loss-Angels Abrasion Test
২১	Water Absorption Stone Chip/Khoa
২২	Specific Gravity Stone/Sand/Khoa

উক্ত ম্যাটেরিয়ালগুলোর টেস্ট সম্পাদন করে বিগত অর্থবছরে অর্থাৎ ২০২৩-২০২৪ খ্রিস্টাব্দে সিভিল টেকনোলজির ল্যাবরেটরিতে ৬৫৭টি নমুনা টেস্ট করে টেস্টিং এ প্রাপ্ত রেজাল্ট রিপোর্ট করে সংশ্লিষ্ট সেবাহরণকারী ব্যক্তি বা প্রতিষ্ঠানকে প্রদান করা হয়।

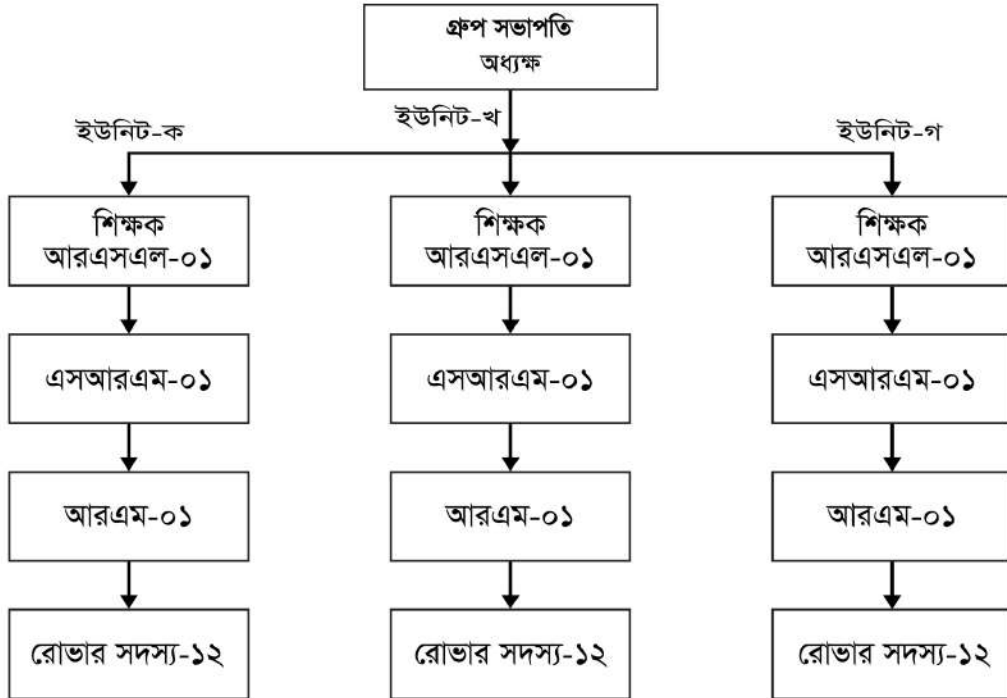
মেকানিক্যাল টেকনোলজির ল্যাব/ওয়ার্কশপে নিম্নবর্ণিত টেস্টিং করা হয়।

ক্রমিক নং	উপাদানের নাম ও পরীক্ষা
০১	Tensile Test of Rod
০২	Bending Test of Rod

২.৭.৩ রোভার স্কাউট:

‘রোভারিং করব, স্মার্ট বাংলাদেশ গড়ব’ এই শ্লোগান এবং স্কাউটিং-এর মূলনীতি ও আদর্শকে সামনে রেখে সিলেট পলিটেকনিক ইনস্টিটিউটের ছাত্র-ছাত্রীদেরকে সুনামগরিক হিসেবে গড়ে তোলার জন্য কারিগরি শিক্ষার পাশাপাশি সহশিক্ষা কার্যক্রম স্কাউটিং সর্বজন স্বীকৃত। প্রতি বছর আগ্রহী ছাত্র-ছাত্রীদের মধ্য থেকে বাছাই করে রোভার স্কাউট সহচর হিসেবে অন্তর্ভুক্ত হয়। রোভার স্কাউট সহচর থেকে বার্ষিক তাঁবু জলসা ও দীক্ষা অনুষ্ঠানের মাধ্যমে তাদের নিজেদেরকে জাতীয় ও আন্তর্জাতিক মানের রোভার স্কাউট সদস্য হিসেবে গড়ে তোলা হয়। স্কাউটিং-এর বাস্তবমুখী ধারাবাহিক প্রশিক্ষণ থেকেই ছাত্র-ছাত্রীরা ব্যক্তি ও সমাজ জীবনে নিজেদের প্রতিষ্ঠিত করার সুযোগ পেয়ে থাকে। বিভিন্ন প্রাকৃতিক দুর্যোগ ও মহামারীর সময়ে রোভার স্কাউটরা মানুষের সেবা ও সহযোগিতা করার জন্য সিলেট পলিটেকনিক ইনস্টিটিউটের স্কাউটরা সমাজে অগ্রণী ভূমিকা পালন করে ভূয়সী প্রশংসা অর্জন করেছে।

সিলেট পলিটেকনিক ইনস্টিটিউট রোভার স্কাউট গ্রুপের পরিচালনা কাঠামো-





গণপ্রজাতন্ত্রী বাংলাদেশ সরকার
সিলেট পলিটেকনিক ইনস্টিটিউট
সিলেট - ৩১০০



সিটিজেন চার্টার

প্রতিষ্ঠানের পূর্ণনাম ও ধরণ	সিলেট পলিটেকনিক ইনস্টিটিউট, সিলেট, বাংলাদেশ।
	শিক্ষা মন্ত্রণালয়ের অধীন কারিগরি ও মাদ্রাসা শিক্ষা বিভাগের কারিগরি শিক্ষা অধিদপ্তর অধীন পলিটেকনিক ইনস্টিটিউট।

প্রতিষ্ঠান প্রধানের নাম ও পদবী	জনাব মোহাম্মদ রিহান উদ্দিন অধ্যক্ষ (অতিরিক্ত দায়িত্ব)
প্রতিষ্ঠানের ঠিকানা	সিলেট পলিটেকনিক ইনস্টিটিউট, টেকনিক্যাল রোড, বরইকান্দি, দক্ষিণ সুরমা, সিলেট। ফোন: ০২৯৯৬৬৩২৫২৯ ই-মেইল: principalsylhetpoly@gmail.com ওয়েবসাইট: www.spi.gov.bd

১. ভিশন (Vission) ও মিশন (Mission):

রূপকল্প (Vission) : কারিগরি ও বৃত্তিমূলক শিক্ষা ও প্রশিক্ষণ যুগোপযোগীকরণ, মানব সম্পদ উন্নয়ন, অর্থনৈতিক সমৃদ্ধি অর্জন ও জীবনযাত্রার মানোন্নয়ন।

অভিলক্ষ্য (Mission) : মান সম্পন্ন কারিগরি ও বৃত্তিমূলক শিক্ষা এবং প্রশিক্ষণ নিশ্চিত করার লক্ষ্যে প্রয়োজনীয় নীতি ও কর্মসূচী প্রণয়ন, প্রকল্প বাস্তবায়ন, আদর্শমান নির্ধারণ এবং পরীক্ষা ও মূল্যায়ন।

অভ্যন্তরীণ সেবাসমূহ

ক্রমিক নং	২	৩	৪	৫	৬	৭	৮
	সেবার নাম	সেবা প্রদানের সর্বোচ্চ সময়	প্রয়োজনীয় কাগজপত্র	প্রয়োজনীয় কাগজপত্র/ আবেদন ফরম প্রাপ্তিস্থান	সেবামূল্য এবং পরিশোধ পদ্ধতি (যদি থাকে)	দায়িত্বপ্রাপ্ত কর্মকর্তা (কর্মকর্তার নাম, পদবি, ফোন ও ই-মেইল)	উর্ধ্বতন কর্মকর্তা (কর্মকর্তার নাম, পদবি, ফোন ও ই-মেইল)
০১	আবাসন বরাদ্দ	১৫ কর্মদিবসের মধ্যে	আবেদন (পদায়ন ও যৌগদান পত্রসহ)	-----	বিনামূল্যে	আবাসন বরাদ্দ কমিটি/ নিরাপত্তা শাখা	অধ্যক্ষ ফোন: ০২৯৯৬৩২৫২৯ ই-মেইল:- principalsy/hetpolygmail.com
০২	বদলীতোর সার্ভিস বুক প্রেরণ	০৭ কর্মদিবসের মধ্যে	বদলী/ছাড়পত্রের আদেশ	-----	বিনামূল্যে	মোঃ শহিদুল ইসলাম প্রধান সহকারী ফোন: ০৯৯২১০৩৪০৬৯ ই-মেইল: si1184062@gmail.com	৯৯
০৩	বদলীতোর ছাড়পত্র প্রদান	০৫ কর্মদিবসের মধ্যে	বদলীর আদেশ	-----	বিনামূল্যে	৯৯	৯৯
০৪	বার্ষিক গোপনীয় প্রতিবেদন গ্রহণ, জমা প্রদান ও অধিদপ্তরে প্রেরণ	৩১ জানুয়ারী	গোপনীয় প্রতিবেদন ফরম পূরণপূর্বক জমা	-----	বিনামূল্যে	অনুবেদনায়ী কর্মচারী	৯৯
		২৮ ফেব্রুয়ারী	মূল্যায়ন করা	-----	বিনামূল্যে	অনুবেদনাকারী কর্মকর্তা	৯৯
		৩১ মার্চ	প্রতিযাক্ষর করা	-----	বিনামূল্যে	প্রতিযাক্ষরকারী কর্মকর্তা	৯৯



১	২	৩	৪	৫	৬	৭	৮
০৫	অনলাইনে বদলীর আবেদন প্রক্রিয়াকরণে প্রত্যয়ন	টিএমইডি/আধিদপ্তর কর্তৃক প্রকাশিত সময়ের মধ্যে	নির্ধারিত আবেদনপত্র	-----	বিনামূল্যে	মোঃ শহিদুল ইসলাম প্রধান সহকারী ফোন: ০১৯২১০৩৪০৫৯ ই-মেইল: si1184062@gmail.com	অধ্যক্ষ ফোন: ০২৯৯৬৩৩২৫২৯ ই-মেইল:- principalsylhetpolygmail.com
০৬	পেনশন আবেদন অগ্রণীতকরণ	০৭ কর্মদিবসের মধ্যে	পেনশন সংশ্লিষ্ট কাগজপত্র	-----	বিনামূল্যে	এস. এম. শফিকুজ্জামান হিসাবরক্ষক ফোন: ০১৯১২-২১৭৪৭০ ই-মেইল: amin_hamin@gmail.com	৯৯
০৭	বেতন-নির্ধারণ/বেতন সমতা আবেদন অগ্রণীতকরণ বা নিষ্পত্তিকরণ	০৪ কর্মদিবসের মধ্যে	আবেদন (সংশ্লিষ্ট সমস্যা উল্লেখপূর্বক)	-----	বিনামূল্যে	৯৯	৯৯
০৮	সিলেকশন শ্রেড/বেতন নির্ধারণ/বেতন সমতা আবেদন অগ্রণীতকরণ	০৭ কর্মদিবসের মধ্যে	সংশ্লিষ্ট কর্তৃপক্ষ বরাবর আবেদন প্রেরণ (গরোজনে)	-----	বিনামূল্যে	মোঃ শহিদুল ইসলাম প্রধান সহকারী ফোন: ০১৯২১০৩৪০৫৯ ই-মেইল: si1184062@gmail.com	৯৯
০৯	চাকুরি নিয়মিতকরণ/স্থায়ী করণের আবেদন অগ্রণীতকরণ।	০৭ কর্মদিবসের মধ্যে	সংশ্লিষ্ট কর্তৃপক্ষ বরাবর আবেদন প্রেরণ	-----	বিনামূল্যে	৯৯	৯৯

প্রাতিষ্ঠানিক সেবাসমূহ

ক্রমিক নং	২	৩	৪	৫	৬	৭	৮
	সেবার নাম	সেবা প্রদানের সর্বোচ্চ সময়	প্রয়োজনীয় কাগজপত্র	প্রয়োজনীয় কাগজপত্র/ আবেদন ফরম প্রাপ্তিস্থান	সেবামূল্য এবং পরিশোধ পদ্ধতি (যদি থাকে)	দায়িত্বপ্রাপ্ত কর্মকর্তা (কর্মকর্তার নাম, পদবি, ফোন ও ই-মেইল)	উর্ধ্বতন কর্মকর্তা (কর্মকর্তার নাম, পদবি, ফোন ও ই-মেইল)
১০	ডিপ্লোমা ইন ইঞ্জিনিয়ারিং ভর্তি সংক্রান্ত তথ্য প্রদান	অফিস চলাকালীন সময়	সরাসরি ইনস্টিটিউটের সংশ্লিষ্ট হেল্প ডেস্ক	বাকশিবো এর ওয়েবসাইট এর মাধ্যমে www.bteb.gov.bd.com	বিনামূল্যে	তাপস রঞ্জন রায় রেজিস্টার ফোনঃ ০১৭৭২-৯৩৩০৬২ ই-মেইলঃ tapastory1975@gmail.com	অধ্যক্ষ ফোন: ০২৯৯৬৩২৫২৯ ই-মেইল:- principalsyhetpoly@gmail.com
১১	ডিপ্লোমা ইন ইঞ্জিনিয়ারিং ভর্তির আবেদন ফরম পূরণ ও ফিঃ জমা প্রদান	বাকশিবো কর্তৃক নির্ধারিত সময়ে	-----	বাকশিবো এর ওয়েবসাইট এর মাধ্যমে www.bteb.gov.bd.com	বিনামূল্যে	৯৯	৯৯
১২	ডিপ্লোমা ইন ইঞ্জিনিয়ারিং ভর্তি নিচায়ন	বাকশিবো কর্তৃক নির্ধারিত সময়ে	নিচায়ন ফিঃ মোবাইল ব্যাংকিং এর মাধ্যমে ছবা প্রদানপূর্বক বাকশিবো কর্তৃক নির্ধারিত সময়ে ইনস্টিটিউটে প্রয়োজনীয় ডকুমেন্ট (এসএসসি বা সমমানের মূল মার্কশীট, ভর্তি রেজাল্ট কপি, ভর্তি নিচায়নের কপি)	-----	বাকশিবো কর্তৃক নির্ধারিত ফিঃ	তাপস রঞ্জন রায় রেজিস্টার ফোনঃ ০১৭৭২-৯৩৩০৬২ ই-মেইলঃ tapastory1975@gmail.com	৯৯
১৩	পরিচয়পত্র প্রদান	রেজিস্ট্রেশন সম্পন্ন হওয়ার পর ১৫ কর্ম দিবসের মধ্যে	আবেদন (প্রয়োজনীয় ডকুমেন্টসহ)	রেজিস্ট্রার শাখা	নির্ধারিত ফিঃ	রেজিস্ট্রার শাখা/সংশ্লিষ্ট বিভাগীয় প্রধান	৯৯



১	২	৩	৪	৫	৬	৭	৮
১৪	রেজিস্ট্রেশন কার্ড প্রদান	বাকশিবো হইতে প্রাপ্তির ০৭ কর্ম দিবসের মধ্যে	-----	রেজিস্টার শাখা	বাকশিবো কর্তৃক নির্ধারিত কিঃ	তাপস রঞ্জন রায় রেজিস্টার ফোনঃ ০১৭৭২-৯৩৬০৬২ ই-মেইলঃ tapastory1975@gmail.com	অধ্যক্ষ ফোন: ০২৯৯৬৬৩২৫২৯ ই-মেইল:- principalsylnhetpolygmail.com
১৫	পরীক্ষার ফরম পূরণে যোগ্য শিক্ষার্থীদের তালিকা প্রকাশ	বাকশিবো কর্তৃক নির্ধারিত সময়ে	অত্র ইনস্টিটিউটের ওয়েবসাইট, ফেইসবুক পেইজ এবং সংশ্লিষ্ট বিভাগের ফেইসবুক পেইজ এবং নোটিশ বোর্ডে	-----	বাকশিবো কর্তৃক নির্ধারিত কিঃ	রেজিস্টার শাখা /সংশ্লিষ্ট বিভাগীয় প্রধান	৯৯
১৬	সেমিস্টার ফি	সেমিস্টার শুরু ১৫ কর্মদিবসের মধ্যে	ডাচ বাংলা মোবাইল ব্যাংকিং এর মাধ্যমে (বিলার আইডি নং: ৪০২৮)	-----	বাকশিবো কর্তৃক নির্ধারিত কিঃ	মোহাম্মদ সাইফুল ইসলাম কোষাধ্যক্ষ ফোন:০১৬৮২-৩৭৫৯৯৪ ই-মেইল:- saifulspi20@gmail.com	৯৯
১৭	পরীক্ষার ফি ও অন্যান্য ফি	বাকশিবো কর্তৃক নির্ধারিত সময়ে	ডাচ বাংলা মোবাইল ব্যাংকিং এর মাধ্যমে (বিলার আইডি নং: ৪০২৮)	-----	বাকশিবো কর্তৃক নির্ধারিত কিঃ	৯৯	৯৯
১৮	প্রবেশপত্র প্রদান	বাকশিবো হইতে প্রাপ্তির ০১ কর্ম দিবসের মধ্যে	রেজিস্ট্রেশন কার্ডের ফটোকপি এবং পাসপোর্ট সাইজের রসিদ ছবি	-----	বাকশিবো কর্তৃক নির্ধারিত কিঃ	তাপস রঞ্জন রায় রেজিস্টার ফোনঃ ০১৭৭২-৯৩৬০৬২ ই-মেইলঃ tapastory1975@gmail.com	৯৯

১	২	৩	৪	৫	৬	৭	৮
১৯	শিক্ষার্থীদের রেজিস্ট্রেশন কার্ড সংশোধন/ডুপ্লিকেট রেজিস্ট্রেশন কার্ড প্রদান	বাকশিবো হইতে প্রাপ্তির ০১ কর্ম দিবসের মধ্যে	www.bteb.gov.bd.com ওয়েবসাইটের ই-সেবার মাধ্যমে আবেদন	রেজিস্টার শাখা	বাকশিবো কর্তৃক নির্ধারিত কিঃ	তাপস রঞ্জন রায় রেজিস্টার ফোনঃ ০১৭৭২-৯৩৬০৬২ ই-মেইলঃ tapastory1975@gmail.com	অধ্যক্ষ ফোন: ০২৯৯৬৬৩২৫২৯ ই-মেইল:- principalsylhetpoly@gmail.com
২০	প্রবেশপত্র সংশোধন/ডুপ্লিকেট প্রবেশপত্র প্রদান	বাকশিবো হইতে প্রাপ্তির ০১ কর্ম দিবসের মধ্যে	www.bteb.gov.bd.com ওয়েবসাইটের ই-সেবার মাধ্যমে আবেদন	রেজিস্টার শাখা	বাকশিবো কর্তৃক নির্ধারিত কিঃ	”	”
২১	একাত্তরিক ট্রান্সক্রিপ্ট	বাকশিবো হইতে প্রাপ্তির ০১ কর্ম দিবসের মধ্যে	ডাচ বাংলা মোবাইল ব্যাংকিং এর মাধ্যমে (বিলার আইডি নং: ৪০২৮)	-----	বাকশিবো কর্তৃক নির্ধারিত কিঃ	”	”
২২	একাডেমি ট্রান্সক্রিপ্ট ও সনদপত্র সংশোধন	বাকশিবো হইতে প্রাপ্তির ০১ কর্ম দিবসের মধ্যে	www.bteb.gov.bd.com ওয়েবসাইটের ই-সেবার মাধ্যমে আবেদন	রেজিস্টার শাখা	বাকশিবো কর্তৃক নির্ধারিত কিঃ	”	”
২৩	অধ্যয়নরত শিক্ষার্থী সনদপত্র/প্রত্যয়নপত্র প্রদান	০১ কর্ম দিবসের মধ্যে	সংশ্লিষ্ট বিভাগীয় প্রধানের মাধ্যমে অধ্যক্ষ বরাবর আবেদন	রেজিস্টার শাখা	বাকশিবো কর্তৃক নির্ধারিত কিঃ	বিভাগীয় প্রধান/রেজিস্টার শাখা	”



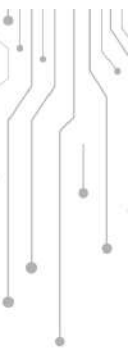
১	২	৩	৪	৫	৬	৭	৮
২৪	শিক্ষার্থীদের বোর্ড সংশ্লিষ্ট বিভিন্ন আবেদনপত্র অগ্রনীতকরণ	০১ কর্ম দিবসের মধ্যে	যথাযথভাবে সংশ্লিষ্ট কর্তৃপক্ষ/বরাবর আবেদন	রেজিস্টার শাখা	বাকশিবো কর্তৃক নির্ধারিত কিঃ	বিভাগীয় প্রধান/রেজিস্টার শাখা	অধ্যক্ষ ফোন: ০২৯৯৬৬৩২৫২৯ ই-মেইল:- principalsylhetpolygmail.com
২৫	শিক্ষার্থীদের বদলী সংক্রান্ত আবেদন অগ্রায়ন	বাকশিবো কর্তৃক নির্ধারিত সময়ে	আবেদন (রেজিস্টার ও রেজাল্ট কপি সহ)	রেজিস্টার শাখা	বাকশিবো কর্তৃক নির্ধারিত কিঃ	রেজিস্টার শাখা	৯৯
২৬	ভর্তি বাতিল	বাকশিবো কর্তৃক নির্ধারিত সময়ের মধ্যে	অধ্যক্ষ মহোদয়ের সুপারিশসহ পরিচালক(কারিকুলাম), বাকশিবো, বরাবর আবেদন (প্রয়োজনীয় কাগজাদিসহ আবেদন)	রেজিস্টার শাখা	বাকশিবো কর্তৃক নির্ধারিত কিঃ	রেজিস্টার/বিভাগীয় প্রধান	৯৯
২৭	পুনঃভর্তি	বাকশিবো কর্তৃক নির্ধারিত সময়ের মধ্যে	অধ্যক্ষ মহোদয়ের সুপারিশসহ পরিচালক(কারিকুলাম), বাকশিবো, বরাবর আবেদন (প্রয়োজনীয় কাগজাদিসহ আবেদন)	রেজিস্টার শাখা	বাকশিবো কর্তৃক নির্ধারিত কিঃ	রেজিস্টার/বিভাগীয় প্রধান	৯৯
২৮	শিক্ষার্থী সম্পর্কে তথ্য অনুসন্ধান	০১ কর্ম দিবসের মধ্যে	সংশ্লিষ্ট বিভাগীয় প্রধানের মাধ্যমে অধ্যক্ষ বরাবর আবেদন।		বিশালুচ্যে	জব প্রেসমেন্ট সেল/ বিভাগীয় প্রধান/রেজিস্টার শাখা	৯৯

১	২	৩	৪	৫	৬	৭	৮
২৯	শেখারী শিক্ষার্থীদের মাসিক ৫০০/- টাকা হারে বৃত্তি ও প্রতি সেমিস্টারে বই ক্রয় বাবদ ১০০০/- টাকা প্রদান	বাজেট প্রাপ্তি সাপেক্ষে	পূর্ববর্তী পরে নির্ধারিত শর্ত পূরণ সাপেক্ষে আবেদন। শর্তসমূহঃ (ক) ফ্রান্সে সর্বনিম্ন ৮০% উপস্থিতি (খ) পর সমাপনী পরীক্ষায় নিরামিত পাশ (গ) ছাত্রদের জন্ম ৯০% ও ছাত্রী এবং প্রতিবন্ধীদের জন্ম ১০০%	বিনামূল্যে	শর্ত পূরণকারী যোগ্য শিক্ষার্থীদেরকে মোবাইল ব্যাংকিং এর মাধ্যমে স্ব স্ব একাউন্টে প্রদান করা হয়।	অধ্যক্ষ ফোন: ০২৯৯৬৬৩২৫২৯ ই-মেইল:- principalsylhetpolygmail.com	
৩০	ডিগ্রোমা ইন ইঞ্জিনিয়ারিং এর পরীক্ষার উত্তরপত্র পূর্ণনিরীক্ষণ	বাকশিবো কর্তৃক নির্ধারিত সময়ের মধ্যে	পরিচালক (কারিকুলাম), বাকশিবো বরাবর আবেদন মাধ্যম অধ্যক্ষ মহোদয় (সংশ্লিষ্ট পর্বের প্রবেশপত্র ও অনলাইন রেজিস্ট্রেশনের ফটোকপি)	রেজিস্টার শাখা	বাকশিবো কর্তৃক নির্ধারিত কিঃ	সংশ্লিষ্ট বিভাগীয় প্রধান/রেজিস্টার শাখা	৯৯
৩১	বিভিন্ন পরীক্ষার ফলাফল প্রকাশ	বাকশিবো হইতে প্রাপ্তির ০১ কর্ম দিবসের মধ্যে	প্রতিষ্ঠানের ওয়েবসাইটে প্রকাশ/ স্ব স্ব ডিপার্টমেন্ট এর ফেইসবুক পেইজ এবং নোটিশ বোর্ডে		বিনামূল্যে	রেজিস্টার শাখা/সংশ্লিষ্ট বিভাগীয় প্রধান	৯৯
৩২	কোর্স সমাপনী সনদ প্রদান ও এসএসসি পরীক্ষার মূল মার্কশীট ফেরত	৮ম পর্বের চূড়ান্ত ব্যবহারিক পরীক্ষা শেষ হওয়া সাপেক্ষে	প্রয়োজনীয় কাগজাদিসহ আবেদন)	রেজিস্টার শাখা	বিনামূল্যে	তাপস রঞ্জন রায় রেজিস্টার ফোনঃ ০১৭৭২-৯৩৬৩৩২ ই-মেইলঃ tapastory1975@gmail.com	৯৯
৩৩	প্রশংসাপত্র	০১ কর্ম দিবসের মধ্যে	সংশ্লিষ্ট বিভাগীয় প্রধানের মাধ্যমে অধ্যক্ষ বরাবর আবেদন।	রেজিস্টার শাখা	বাকশিবো কর্তৃক নির্ধারিত কিঃ	বিভাগীয় প্রধান/রেজিস্টার শাখা	৯৯



১	২	৩	৪	৫	৬	৭	৮
৩৪	ডিপ্লোমা ইন ইঞ্জিনিয়ারিং ডিগ্রিধারীদের মূল সনদ/সাময়িক সনদ বিতরণ	বাকশিবো হইতে প্রাপ্তির ০১ কর্মদিবসের মধ্যে	সংশ্লিষ্ট বিভাগের মাধ্যমে অধ্যক্ষ বরাবর আবেদন (রেজিস্ট্রেশন কার্ড এবং রেজাল্টের অনলাইন কপি সহ)	রেজিস্টার শাখা	বিনামূল্যে	তাপস রঞ্জন রায় রেজিস্টার ফোনঃ ০১৭৭২-৯৩৬০৬২ ই-মেইলঃ tapastory1975@gmail.com	অধ্যক্ষ ফোন: ০২৯৯৬৬৩২৫২৯ ই-মেইল:- principalsyhetpoly@gmail.com
৩৫	ডিপ্লোমা ইন ইঞ্জিনিয়ারিং ডিগ্রিধারীদের সাময়িক সনদ উত্তোলন	অফিস চলাকালীন ০১ কর্মদিবসের মধ্যে	অধ্যক্ষ মহোদয়ের সুপারিশ সহ পরিচালক, কারিকুলাম, বাকশিবো, বরাবর আবেদন	রেজিস্টার শাখা	বাকশিবো কর্তৃক নির্ধারিত ফিঃ	সংশ্লিষ্ট বিভাগীয় প্রধান/রেজিস্টার শাখা	৯৯
৩৬	ডিপ্লোমা ইন ইঞ্জিনিয়ারিং ডিগ্রিধারীদের অনাপত্তিপত্র ও ইনস্টিটিউটে জামানত ফেরত	কোর্স সমাপ্তকরণের পর	নির্ধারিত অনাপত্তি ফরমের মাধ্যমে আবেদন	রেজিস্টার শাখা	বিনামূল্যে	মোহাম্মদ সাইফুল ইসলাম কোষাধ্যক্ষ ফোন: ০১৬৮২-৩৭৫৯৯৪ ই-মেইল:- saifulspi20@gmail.com	৯৯
৩৭	প্রতিষ্ঠানের মেডিক্যাল সেন্টারে শিক্ষার্থীদেরকে প্রাথমিক চিকিৎসা সেবা প্রদান	তাৎক্ষণিক	পরিচয়পত্র প্রদর্শন করতে হবে	-----	বিনামূল্যে	মেডিক্যাল শাখা	৯৯
৩৮	লাইব্রেরি হতে টেকনোলজি ভিত্তিক রেফারেন্সবুক ও দেশী-বিদেশী বিবিধ বই প্রদান	অফিস চলাকালীন	পরিচয়পত্র প্রদর্শন করতে হবে	-----	বাকশিবো কর্তৃক নির্ধারিত ফিঃ	সোমেশ দাস সহকারী লাইব্রেরিয়ান ফোন: ০১৭২-৯৪৮৮০১০ ই-মেইল:- sumedas38@gmail.com	৯৯

১	২	৩	৪	৫	৬	৭	৮
৩৯	ক্লাস চলাকালে শিক্ষার্থীদের বাইসাইকেল ও মোটরবাইক সংরক্ষণ ও সুব্যবস্থাপনা প্রদান	অফিস চলাকালীন	সাইকেল স্ট্যাণ্ডে নিজ নিজ সাইকেল তালাবদ্ধ করে রাখতে হবে।	-----	বাকশিবো কর্তৃক নির্ধারিত কিং	নিরাপত্তা শাখা কর্তৃক দায়িত্ব প্রাপ্ত গ্যারেজ/পার্কিং গ্রহণী	অধ্যক্ষ ফোন: ০২৯৯৬৬৩২৫২৯ ই-মেইল:- principalsy/hetpolygmail.com
৪০	রোভার স্কাউটের মাধ্যমে আত্মমানবতার সেবার ও রাস্তায় এবং সমাজ সেবামূলক কাজে অংশগ্রহণ এবং পরিষ্কার পরিচ্ছন্নতা কার্যক্রম	ক্লাশ চলাকালীন/ প্রয়োজনানুযায়ী	-----	রোভার ডেন	বিনামূল্যে	১। জনাব ফখরুল ইসলাম চৌধুরী, চীফ ইনস্ট্রাক্টর (ইলেকট্রনিক্স) ২। জনাব মোঃ এনামুল হক, ফিজিক্যাল এডুকেশন ইনস্ট্রাক্টর	৯৯
৪১	শারীরিক প্রতিবন্ধীদের উপযোগী শিক্ষা উপকরণের মাধ্যমে প্রশিক্ষণ সহায়ক পরিবেশ প্রদান	অফিস চলাকালীন	ভর্তি বিজ্ঞপ্তি প্রকাশিত হওয়ার পরে নির্দিষ্ট সময়ের মধ্যে সমাজসেবা অধিদপ্তর কর্তৃক প্রদত্ত শারীরিক প্রতিবন্ধী সনদসহ আবেদন	-----	বিনামূল্যে	অধ্যক্ষ	৯৯
৪২	ডিপ্লোমা ইন ইঞ্জিনিয়ারিং পাশকৃত শিক্ষার্থীদের চাকুরি সংক্রান্ত তথ্য প্রদান	০১ কর্মদিবসের মধ্যে	-----	জব পোস্টমেন্ট সেল	বিনামূল্যে	জনাব সরোজ কুমার হালদার ইনস্ট্রাক্টর জব পোস্টমেন্ট সেল	৯৯
৪৩	ছাত্র-ছাত্রীদের শুধুচার সম্পর্কিত শিক্ষা প্রদান	এপিএ কর্তৃক প্রণীত সময়কাল	এপিএ ফোকাল পয়েন্ট	-----	বিনামূল্যে	নৈতিকতা কমিটি	৯৯
৪৪	ছাত্র-ছাত্রী ও অভিভাবকবৃন্দের সাথে অধ্যক্ষ মহোদয়ের সাক্ষাৎকারের সুযোগ প্রদান	অফিস চলাকালীন যেকোনো সময়	পি এ টু প্রিন্সিপাল অফিস সহায়কের মাধ্যমে নিজ পরিচয় প্রদান করতে হবে	অধ্যক্ষের কক্ষ	বিনামূল্যে	অধ্যক্ষ মহোদয়	৯৯



৪. প্রশিক্ষণ কার্যক্রম

শিক্ষক/কর্মচারীদের দক্ষতা বৃদ্ধি, ছাত্র/ছাত্রী ও অভিভাবকবৃন্দের সচেতনতা বৃদ্ধির লক্ষ্যে সিলেট পলিটেকনিক ইনস্টিটিউট বিভিন্ন সময়ে প্রয়োজনীয় প্রশিক্ষণ, সেমিনার ও ওয়ার্কশপের আয়োজন করে থাকে। সরকারের লক্ষ্য অর্জনে উক্ত কর্মসূচিগুলো কার্যকর ভূমিকা রাখবে বলে কর্তৃপক্ষ দৃঢ়ভাবে বিশ্বাস করে।

৪.১ প্রশিক্ষণ কর্মপরিকল্পনা:

ভিশন-২০৪১ বাস্তবায়নে ও স্মার্ট বাংলাদেশ বিনির্মাণে দক্ষ জনবল প্রয়োজন। ইনস্টিটিউটে দক্ষতা অর্জনে বিভিন্ন ট্রেনিং, সেমিনার ও মত বিনিময় সভা আয়োজিত হয়ে থাকে। নিম্নোক্ত শিডিউল বাস্তবায়নে পরিকল্পনা গৃহীত হয়।

প্রশিক্ষণের তারিখ	প্রশিক্ষণের বিষয়বস্তু	প্রশিক্ষণার্থী
০১/০২/২০২৩ হতে ০৫/০২/২০২৩	টিচিং, লার্নিং, অ্যাসেসমেন্ট ও অফিস ম্যানেজমেন্ট	শিক্ষক ব্যাচ-১
১৮/০৩/২০২৩ হতে ২২/০৩/২০২৩	টিচিং, লার্নিং, অ্যাসেসমেন্ট ও অফিস ম্যানেজমেন্ট	শিক্ষক ব্যাচ-২
০৬/০২/২০২৩ হতে ১০/০২/২০২৩	অফিস ম্যানেজমেন্ট ও ক্যাপাসিটি বিল্ডিং	ক্রাফট ইনস্ট্রাক্টর ব্যাচ-১
১১/০২/২০২৩ হতে ১৫/০২/২০২৩	অফিস ম্যানেজমেন্ট ও ক্যাপাসিটি বিল্ডিং	ক্রাফট ইনস্ট্রাক্টর ব্যাচ-২
১৬/০২/২০২৩ হতে ২০/০২/২০২৩	অফিস ম্যানেজমেন্ট ও ক্যাপাসিটি বিল্ডিং	ক্রাফট ইনস্ট্রাক্টর ব্যাচ-৩

৪.২ ইন-হাউজ ট্রেনিং:

শিক্ষকদের 'টিচিং, লার্নিং, অ্যাসেসমেন্ট ও অফিস ম্যানেজমেন্ট' বিষয়ক ইন হাউস ট্রেনিং এর ট্রেনিং শিডিউল (ব্যাচ-১) যা ০১-০২-২০২৩ হইতে চালু হয়ে ৫ দিন ব্যাপি চলে।

তারিখ	বিষয় বস্তু	রিসোর্স পার্সনের নাম ও পদবী
০১/০২/২০২৩	গণকর্মচারী (সাজাপ্রাপ্তিতে বরখাস্ত) অধ্যাদেশ, ১৯৮৫	ড. মোঃ ওমর ফারুক মহাপরিচালক, কারিগরি শিক্ষা অধিদপ্তর
	চাকুরিতে দায়িত্ব ও কর্তব্য	মোঃ মামুনুর রশিদ উপ-পরিচালক, স্থানীয় সরকার, সিলেট
	ACR, GPF, GI, BF	ড. মোঃ ওমর ফারুক মহাপরিচালক, কারিগরি শিক্ষা অধিদপ্তর
	তথ্য অধিকার আইন ও বিধিমালা, ২০০৯	জনাব জাকারিয়া অতিরিক্ত বিভাগীয় কমিশনার (রাজস্ব), সিলেট বিভাগ

তারিখ	বিষয় বস্তু	রিসোর্স পার্সনের নাম ও পদবী
০২/০২/২০২৩	সরকারী কর্মচারী (শৃঙ্খলা ও আপিল) বিধিমালা, ২০১৮	মোঃ নূরুল হাসান ফরিদী উপ-মহাপরিচালক, আনসার ভিডিপি, সিলেট রেঞ্জ, সিলেট
	সরকারী কর্মচারী (আচরণ) বিধি, ১৯৭৯	মোঃ জয়নাল আবেদিন পরিচালক (পি আই ইউ ও প্রশাসন)
	বার্ষিক কর্মসম্পাদন চুক্তি	ড. মোঃ ওমর ফারুক মহাপরিচালক, কারিগরি শিক্ষা অধিদপ্তর
	পেনশন ও আনুতোষিক, গ্র্যাচুইটি, ভ্রমনভাতা বিল	মোঃ জাহাঙ্গীর কবীর উপ-পরিচালক, মাধ্যমিক ও উচ্চ শিক্ষা অধিদপ্তর

তারিখ	বিষয় বস্তু	রিসোর্স পার্সনের নাম ও পদবী
০৩/০২/২০২৩	গণ কর্মচারী শৃঙ্খলা (নিয়মিত উপস্থিতি) আধ্যাদেশ, ২০১৯	দেবজিৎ সিংহ অতিরিক্ত বিভাগীয় কমিশনার (সার্বিক)
	প্রটোকল, ম্যানার ও শিষ্টাচার	মোহাম্মদ মোবারক হোসেন অতিরিক্ত জেলা প্রশাসক (সার্বিক)
	ই-নথি, ফাইল ব্যবস্থাপনা ও পত্র লেখন	মোঃ এমরান হোসেন পরিচালক, পরিবেশ অধিদপ্তর, সিলেট
	নিরাপত্তা (ব্যক্তি, অফিস, রাস্তা ও মোবাইল)	মোঃ সোহেল রেজা পিপিএম উপ-পুলিশ কমিশনার (দক্ষিণ), সিলেট মেট্রোপলিটান পুলিশ

তারিখ	বিষয় বস্তু	রিসোর্স পার্সনের নাম ও পদবী
০৪/০২/২০২৩	সিটিজেন চার্টার	মোহাম্মদ রিহান উদ্দিন অধ্যক্ষ, সিলেট পলিটেকনিক ইনস্টিটিউট
	জেডার এন্ড ইকুইটি	ড. মোঃ ইসমাইল হোসেন অধ্যাপক, শাহজালাল বিজ্ঞান ও প্রযুক্তি বিশ্ববিদ্যালয়
	গুদাচার কৌশল	মোহাম্মদ রিহান উদ্দিন অধ্যক্ষ, সিলেট পলিটেকনিক ইনস্টিটিউট
	ছুটি বিধিমালা	জনাব মোঃ মোশারফ হোসেন পরিচালক (পি আই ইউ)

তারিখ	বিষয় বস্তু	রিসোর্স পার্সনের নাম ও পদবী
০৫/০২/২০২৩	HRMIS	শাকিলা রহমান সংযুক্ত কর্মকর্তা, আইসিটি সেল, কারিগরি শিক্ষা অধিদপ্তর
	সমাপনী অনুষ্ঠান	

তাছাড়া ক্রাফট ইনস্ট্রাক্টরদের 'অফিস ম্যানেজমেন্ট ও ক্যাপাসিটি বিল্ডিং' বিষয়ক ইন হাউজ ট্রেনিং প্রদান করা হয়।

৫. উন্নয়ন ও সংস্কারমূলক কার্যক্রম

৫.১ বাজেট ও এপিপি (APP):

বাজেট হচ্ছে একটি অর্থবছরে সরকারের অনুমিত আয় এবং ব্যয়ের হিসাব। অর্থাৎ নির্দিষ্ট অর্থবছরে কোথায় কত ব্যয় হবে, সেই পরিকল্পনার নামই বাজেট। সিলেট পলিটেকনিক ইনস্টিটিউট একটি সরকারি প্রতিষ্ঠান যা কারিগরি ও মাদ্রাসা শিক্ষা বিভাগ, শিক্ষা মন্ত্রণালয়ের অন্তর্ভুক্ত। গত ২০২৩-২৪ অর্থবছরে সিলেট পলিটেকনিক ইনস্টিটিউটের মোট বাজেট বরাদ্দ ছিল ৩,১৯,১২,০০০ টাকা। এই বাজেটে অন্তর্ভুক্ত ছিল পরিষ্কার পরিচ্ছন্নতা সামগ্রী, বই-পত্র, সাময়িকী, কম্পিউটার সামগ্রী, অন্যান্য মনিহারি (মুদ্রণ ও মনিহারি), রাসায়নিক, কাঁচামাল ও খুচরা যন্ত্রাংশ, পোশাক, ক্রীড়া সামগ্রী, মটর যানবাহন মেরামত, আসবাবপত্র মেরামত, কম্পিউটার মেরামত, অফিস সরঞ্জামাদি মেরামত, আবাসিক ও অন্যান্য ভবন এবং স্থাপনা মেরামত, পানি সরবরাহ ও বৈদ্যুতিক স্থাপনা মেরামত, ফিটিং ও ফিল্মার মেরামত, প্রকৌশল ও অন্যান্য সরঞ্জামাদি, শিক্ষা ও শিক্ষণ সরঞ্জামাদি, অফিস সরঞ্জামাদি এবং আসবাবপত্র ইত্যাদি।

এপিপি বা বার্ষিক প্রকিউরমেন্ট প্ল্যান হলো একটি কৌশলগত নথি যা একটি সংস্থা আসন্ন বছরে কী কিনবে এবং কেন তার রূপরেখা দেয়। একটি বার্ষিক সংগ্রহের পরিকল্পনা করে যাতে এটা নিশ্চিত করা যায় যে সর্বোত্তম মূল্যে সঠিক পণ্য এবং পরিষেবা ক্রয় করা হয়েছে। ২০২৩-২৪ অর্থবছরে মালামাল/যন্ত্রপাতি ক্রয় ও মেরামতের জন্য প্রস্তাবিত ২য় সংশোধিত বার্ষিক ক্রয় পরিকল্পনা ক্রয়কারী কার্যালয়ের প্রধান (HoPE) কর্তৃক অনুমোদিত হয়। বার্ষিক ক্রয় পরিকল্পনাটি নিম্নবর্ণিত শর্তাবলির প্রেক্ষিতে অনুমোদিত হয়।

১. কাঁচামাল ও খুচরা যন্ত্রাংশ এবং প্রকৌশল ও অন্যান্য সরঞ্জামাদি খাতের তালিকায় একই আইটেম বিভিন্ন টেকনোলজি হতে ভিন্ন ভিন্ন মূল্যে ক্রয় করা যাবে না। এক্ষেত্রে উক্ত আইটেম অন্য টেকনোলজিতে প্রয়োজন হলে তা সংশ্লিষ্ট টেকনোলজি হতে একই মূল্যে আইটেম সংখ্যা বাড়িয়ে ক্রয় করা যাবে।

২. চলমান অর্থবছরে একই আইটেম ভিন্ন ভিন্ন পদ্ধতিতে ক্রয় করা যাবে না।

৩. অধিক মূল্যের এবং তুলনামূলক কম সংখ্যক ব্যবহারিক ক্লাসে ব্যবহৃত হয় যেমন: [ইউনিভার্সাল টেস্টিং মেশিন (UTM)] সহ এমন প্রকৌশলযন্ত্র বা ইকুইপমেন্ট একাধিক সংখ্যক ক্রয় করা যাবে না।

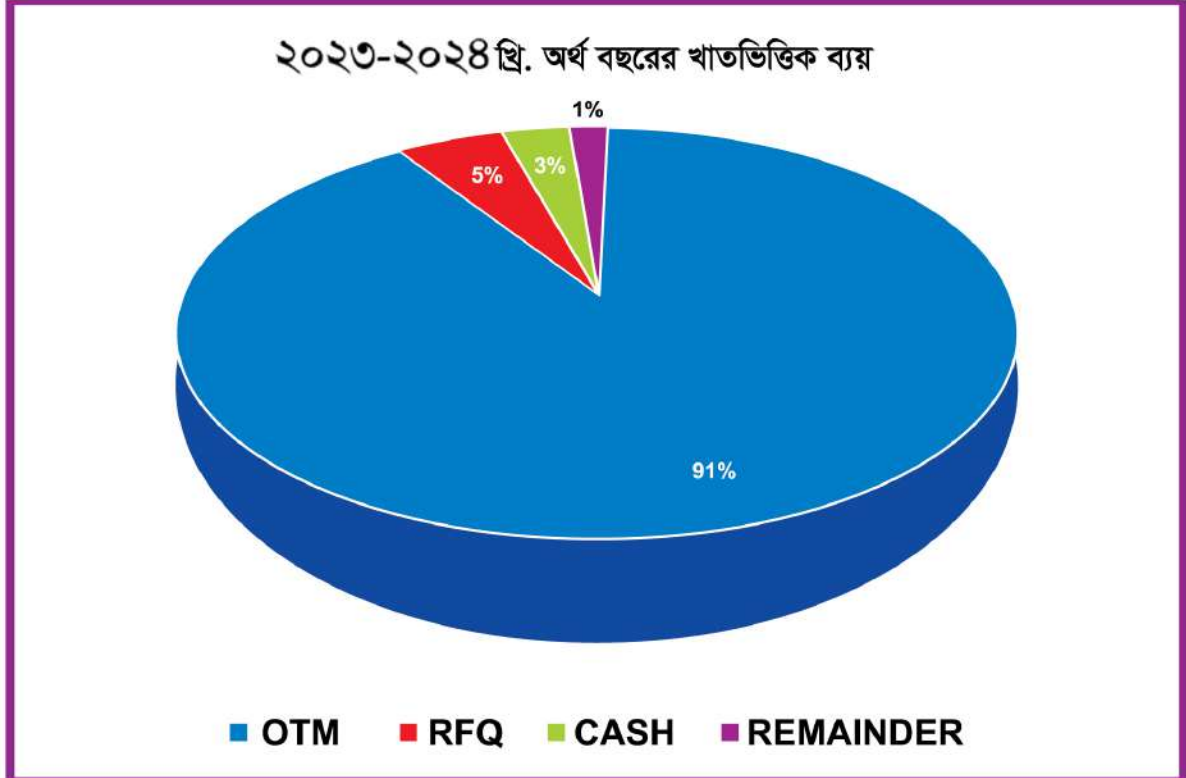
৪. প্রতিষ্ঠানে অপ্রয়োজনীয় সার্ভার ক্রয় করা হতে বিরত থাকতে হবে।

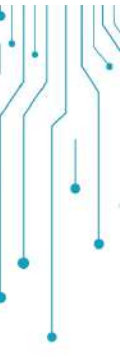
৫. আর্থিক ক্ষমতা অর্পণ (Delegation of Financial Power) মোতাবেক ক্রয় প্রক্রিয়া সম্পাদনসহ কোন প্রকার আর্থিক অনিয়ম/অডিট আপত্তির জন্য মূল্যায়ন কমিটির সদস্যগণ ও আয়ন-ব্যয়ন কর্মকর্তা ব্যক্তিগতভাবে দায়ী থাকবেন।

৬. মালামাল ও সেবা ক্রয়/সংগ্রহের ক্ষেত্রে পাবলিক প্রকিউরমেন্ট আইন, ২০০৬ ও পাবলিক প্রকিউরমেন্ট বিধিমালা, ২০০৮ মোতাবেক ক্রয় প্রক্রিয়া সম্পন্ন করতে হবে।

৭. বিজ্ঞাপনের তারিখ কোন কারণে পরিবর্তিত হলে বার্ষিক ক্রয় পরিকল্পনার তারিখও পরিবর্তিত হবে। তবে বার্ষিক ক্রয় পরিকল্পনা অপরিবর্তিত থাকবে এবং

৮. আর্থিক ক্ষমতা অর্পণ (Delegation of Financial Power) মোতাবেক ক্রয় প্রক্রিয়া সম্পাদনসহ কোন প্রকার আর্থিক অনিয়ম/অডিট আপত্তির জন্য মূল্যায়ন কমিটির সদস্যগণ ও আয়ন-ব্যয়ন কর্মকর্তা ব্যক্তিগতভাবে দায়ী থাকবেন।





৫.২ ল্যাব স্থাপন/সংস্কার:

সিলেট পলিটেকনিক ইনস্টিটিউটে গত ২০২২-২৩ অর্থবছরে ২টি নতুন ল্যাব স্থাপন ও পুরাতন ১টি ল্যাব সংস্কার করা হয়। স্থাপিত নতুন ল্যাবগুলোর একটি হচ্ছে CAD & CAM ল্যাব যা প্রশাসনিক কাম একাডেমিক ভবনের দ্বিতীয় তলায় অবস্থিত এবং আরেকটি ল্যাব হচ্ছে ICT ল্যাব যা কম্পিউটার ভবনের দ্বিতীয় তলায় অবস্থিত। ল্যাবগুলো যথাক্রমে মেকানিক্যাল ও কম্পিউটার বিভাগের অন্তর্ভুক্ত।

এছাড়াও ইলেকট্রনিক্স বিভাগের অন্তর্ভুক্ত একটি ল্যাবকে সংস্কার করা হয় যার নাম ডিজিটাল অটোমেশন ল্যাব। এই ল্যাবটি প্রশাসনিক কাম একাডেমিক ভবনের দ্বিতীয় তলায় ইলেকট্রনিক্স বিভাগের পাশে অবস্থিত।

৫.৩ ASSET প্রকল্প:

ASSET-এর পূর্ণরূপ হচ্ছে Accelerating and Strengthening Skills for Economic Transformation যাকে বাংলায় 'অর্থনৈতিক পরিবর্তনের জন্য দক্ষতা ত্বরান্বিত ও শক্তিশালীকরণ প্রকল্প' বলা হয়। সরকার গুণগত মান এবং বিভিন্ন প্রয়োজনীয় দক্ষতা উন্নত করার উপর জোর দিচ্ছে। প্রযুক্তিগত পরিবর্তনের জন্য পর্যাপ্ত আপগ্রেডেশন অপরিহার্য কারণ কম দক্ষতা ও কম শ্রম নিম্ন উৎপাদনশীলতার দিকে পরিচালিত করে। শিল্প ও সেবা খাতে কর্মসংস্থান সৃষ্টির প্রবণতা দ্রুত পরিবর্তিত হচ্ছে এবং রিস্কলিংয়ের ব্যাপক চাহিদা রয়েছে। শ্রমশক্তি ও সুবিধাবঞ্চিত মানুষের কর্মসংস্থান সৃষ্টিতে দক্ষতা ত্বরান্বিত ও শক্তিশালী করার জন্য বাংলাদেশ সরকার বিশ্বব্যাংকের সহায়তায় কারিগরি শিক্ষা খাতে সবচেয়ে বড় বৈদেশিক সাহায্যপ্রাপ্ত প্রকল্প শুরু করেছে। উন্নয়নশীল দেশ হিসেবে অর্থনৈতিক প্রবৃদ্ধির ধারাবাহিকতা বজায় রেখে ২০৪১ সালের মধ্যে বাংলাদেশ মধ্যম আয়ের দেশে পৌঁছাতে চায়। এই উদ্যোগ চতুর্থ শিল্প বিপ্লবের এই পর্যায়ে দারিদ্র্য নিরসনের আন্দোলনকে ত্বরান্বিত করবে। এই লক্ষ্যে, এই প্রকল্পটি প্রাতিষ্ঠানিক অবকাঠামোকে শক্তিশালী করবে এবং প্রয়োজনীয় দক্ষতার জন্য শিল্পের চাহিদা মেটাতে প্রশিক্ষণ প্রদান করবে। ASSET প্রকল্পটি ২০২১ থেকে ২০২৬ সালের মধ্যে ৪২৯,৯৯৯.৫৫ লক্ষ টাকা বাজেটের মধ্যে নির্ধারিত সময়ের মধ্যে বাস্তবায়িত হবে। সিলেট পলিটেকনিক ইনস্টিটিউট এই ASSET প্রকল্পের আওতায় বিভিন্ন একাডেমিক ও অবকাঠামোগত উন্নয়নের জন্য বরাদ্দের তালিকায় রয়েছে।

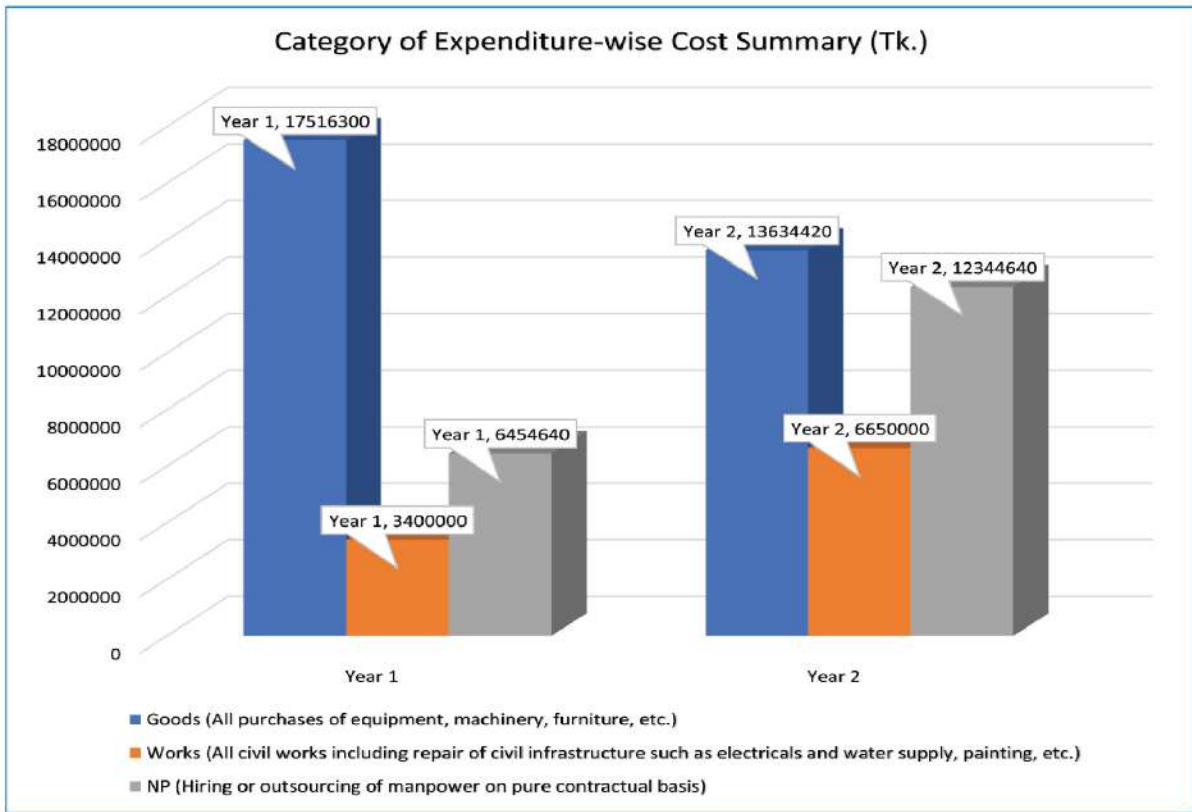
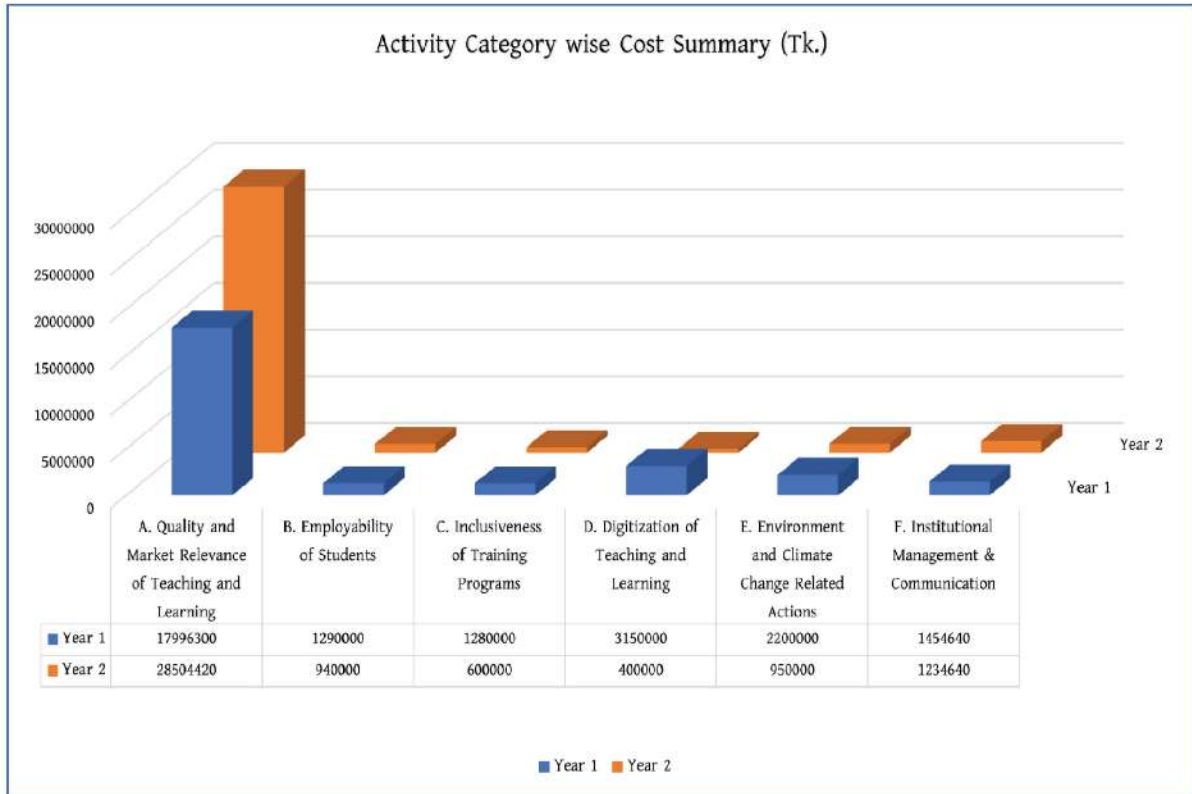
কৌশলগত উদ্দেশ্য:

- Equipping youth with skills that fit the future of work and harness technology which matching with employer's demand;
- Shifting/improving the skills eco-system to make it responsive, agile, and demand-driven; and
- Lifting/enhancing the ratio of labor market outcomes for women and disadvantaged groups.

ASSET প্রকল্পে গ্রান্টপ্রাপ্ত টেকনোলজিসমূহ-

- সিভিল
- মেকানিক্যাল
- কম্পিউটার

সারসংক্ষেপ (খরচ):



প্রকিউরমেন্ট প্লান (বছর: ০১)

প্যাকেজ নং	বিবরণ	প্রকিউরমেন্ট মেথড	প্রাক্কলিত ব্যয় (লাখ টাকায়)
GD 01	কম্পিউটার সামগ্রী	OTM	১৩৩.৫৮
GD 02	এসি	OTM	১৩.৮৯
GD 03	আসবাবপত্র	OTM	৪.০০
GD 04	সোলার পাওয়ার সিস্টেম এবং এনার্জি সেভিংস বাল্ব	OTM	২০.৫০
GD 05	স্যানিটাইজেশন সামগ্রী	RFQ	১.৫০
GD 06	প্রিন্টিং	RFQ	১.৭০
মোট			১৭৫.১৬

প্যাকেজ নং	বিবরণ	প্রকিউরমেন্ট মেথড	প্রাক্কলিত ব্যয় (লাখ টাকায়)
WD 01	উপাধ্যক্ষ, প্রেসমেন্ট সেল, সকল বিভাগীয় প্রধানগণের রুম এবং ইলেকট্রোমেডিক্যাল ল্যাবের সংস্কার	OTM	১৪.০০
WD 02	একাডেমিক, প্রশাসনিক ভবনসহ সকল ক্লাসরুম ও ওয়ার্কশপ/ল্যাবের পেইন্টিং	OTM	১৫.০০
WD 03	ওয়াইফাই নেটওয়ার্ক, গ্রাজুয়েট ট্র্যাকিং সার্ভে সফটওয়্যার এবং এলএমআইএস এর ইনস্টলেশন ও প্রতিষ্ঠানের ওয়েবসাইট আপগ্রেডেশন	OTM	৪.০০
WD 04	ডেস্কটপ এবং ল্যাপটপ মেরামত	RFQ	১.০০
মোট			৩৪.০০

প্রকিউরমেন্ট প্লান (বছর: ০২)

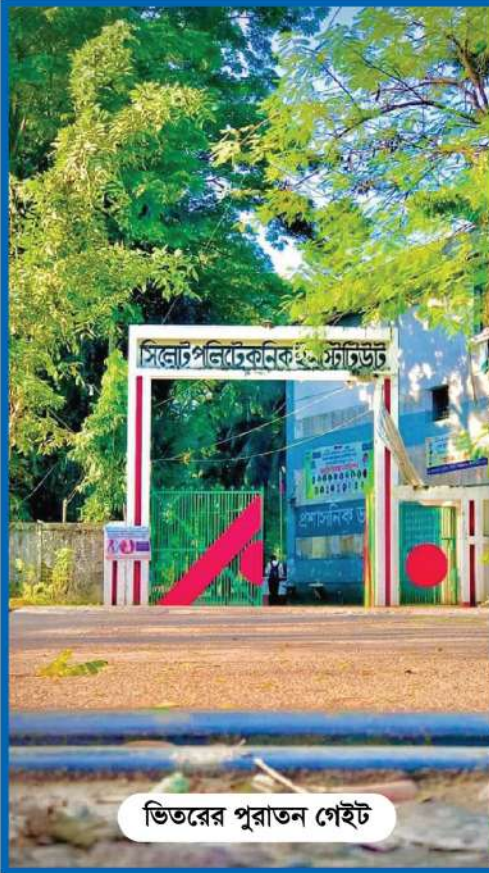
প্যাকেজ নং	বিবরণ	প্রকিউরমেন্ট মেথড	প্রাক্কলিত ব্যয় (লাখ টাকায়)
GD 01	ওয়ার্কশপ/ল্যাব ইকুইপমেন্ট ক্রয়	OTM	১৩২.৩৪
GD 02	স্যানিটাইজেশন টুলস ও প্রিন্টিং	RFQ	৪.০০
মোট			১৩৬.৩৪

প্যাকেজ নং	বিবরণ	প্রকিউরমেন্ট মেথড	প্রাক্কলিত ব্যয় (লাখ টাকায়)
WD 01	ডেস্কটপ এবং ল্যাপটপ মেরামত	RFQ	২.০০
WD 02	PWD-এর এক্সেস সাপোর্ট ফেসিলিটিস এবং স্যানিটেশন ফেসিলিটিস ইনস্টলেশন	RFQ	৫.০০
WD 03	ওয়াইফাই নেটওয়ার্ক, গ্রাজুয়েট ট্র্যাকিং সার্ভে সফটওয়্যার এবং এলএমআইএস এর ইনস্টলেশন ও প্রতিষ্ঠানের ওয়েবসাইট আপগ্রেডেশন	OTM	৪.০০
WD 04	অধ্যক্ষের রুম, কনফারেন্স রুম, ক্যাড এন্ড ক্যাম ল্যাব, ফিজিক্স/কেমিস্ট্রি ল্যাব সংস্কার	OTM	৫৫.৫০
মোট			৬৬.৫০

৫.৪ সংস্কারমূলক কাজ:

সিলেট পলিটেকনিক ইনস্টিটিউটে ২০২৩-২৪ অর্থবছরে বিভিন্ন ধরনের ছোট বড় সংস্কারমূলক কাজ করা হয়েছে। এরমধ্যে উল্লেখযোগ্য হচ্ছে মেইন গেইট, পুকুর এবং পানির ট্যাংক ইত্যাদির সংস্কার এবং ইনস্টিটিউটের সৌন্দর্য বর্ধনের জন্য লাগানো ফুলের গাছসমূহ। আবাসিক এলাকার বাউন্ডারির মধ্যে অবস্থিত পুরাতন পানির ট্যাংকটি সংস্কার ও রং করা হয়। পুকুরের পানির সৌন্দর্য বৃদ্ধির জন্য কচুরিপানা ও অন্যান্য ময়লা পরিষ্কার করা হয়। মাঠের ঘাস কেটে পরিষ্কার করা হয় এবং একাডেমিক কাম প্রশাসনিক ভবন থেকে কম্পিউটার ভবনে যাওয়ার রাস্তার দুই পাশে সৌন্দর্য বর্ধনের জন্য গাছ লাগানো হয়। ইনস্টিটিউটের মেইন গেইট এবং প্রশাসনিক এলাকায় প্রবেশের গেট দুইটি পুনঃনির্মাণ করা হচ্ছে আধুনিক স্থাপত্য কৌশল ও ডিজাইন অনুসরণ করে। এছাড়া ইনস্টিটিউটের বিভিন্ন স্থাপনায় প্রয়োজন অনুসারে রং করা হয় ও অন্যান্য প্রয়োজনীয় সংস্কারমূলক কাজ করা হয়।

ফটো গ্যালারি



ভিতরের পুরাতন গেইট



ভিতরের নতুন গেইটের ডিজাইন



মূল গেইটের নতুন ডিজাইন



প্রশাসনিক কাম একাডেমিক ভবন



কম্পিউটার ভবন ও ইলেকট্রোমেডিক্যাল ডিপার্টমেন্ট



আবাসিক ভবনসমূহ এবং পানির ট্যাংক





শব্দসংক্ষেপ (Abbreviations)

- TMED- Technical and Madrasah Education Division
DTE- Directorate of Technical Education
BTEB- Bangladesh Technical Education Board
TVET- Technical and Vocational Education and Training
APA- Annual Performance Agreement
APAMS- Annual Performance Agreement Management System
HRMIS- Human Resource Management Information System
GRS- Grievance Redress System
APP- Annual Procurement Plan
ACR- Annual Confidential Report
GPF- General Provident Fund
UTM- Universal Testing Machine
MoU- Memorandum of Understanding
ASSET- Accelerating and Strengthening Skills for Economic Transformation
SDG- Sustainable Development Goals
RTI- Right to Information
NIS- National Integrity Strategy
RFQ- Request for Quotation
OTM- Open Tendering Method
HoPE- Head of Procuring Entity
AMIE- Associate Membership of the Institution of Engineers
RDO- Regional Office of Director
RSL- Rover Scout Leader
SRM- Senior Rover Mate
RM- Rover Mate